

КТО СТРОИТ

в Петербурге



Официальный публикатор
в области проектирования, строительства,
реконструкции, капитального ремонта

**МИНИСТЕРСТВО ОБОРОНЫ ПЕРЕДАЕТ ЗЕМЛИ
ЛЕНИНГРАДСКОЙ ОБЛАСТИ** СТР. 3

**ТЕМАТИЧЕСКИЙ ПАРК DREAMWORKS ANIMATION
МОЖЕТ ПОЯВИТЬСЯ В РАЙОНЕ РЖЕВКИ** СТР. 4

**ВЯЧЕСЛАВ ЗАРЕНКОВ: «МЫ ВСЕГДА ВЫПОЛНЯЕМ
СВОИ ОБЯЗАТЕЛЬСТВА»** СТР. 6

День 2013
строителя

Всероссийский профессиональный праздник

**Санкт-Петербург
8 августа 2013 года**

РЕКЛАМА

**Центр
строительного аудита
и сопровождения**

**ЭКСПЕРТИЗА
СТРОИТЕЛЬНЫХ ПРОЕКТОВ**

Санкт-Петербург, наб. реки Мойки, д. 78
Тел.: +7 (812) 244-02-05
Факс: +7 (812) 244-02-06
info@csas-spb.ru / www.csas-spb.ru

РЕКЛАМА

**Нужно напечатать,
скопировать
или сканировать
проектную
документацию?**

параграф **ГРУППА КОМПАНИЙ** Подробнее на стр. 3

РЕКЛАМА

**ПРИЕМ
РЕКЛАМЫ**

**8 (812) 333-07-33
info@ktostro.it.ru**

**В СЛЕДУЮЩЕМ
НОМЕРЕ**

**ОБЗОР
ФИНАНСОВЫЕ
СХЕМЫ РАБОТЫ
С ПОКУПАТЕЛЕМ**
Долевое
строительство,
рассрочка
и ипотека. Банки
и процентные
ставки. Скидки,
акции и льготные
программы.
Крупнейшие
игроки рынка
кредитования



СТР. 8—9

**«Мы планируем
сохранить темпы
строительства и ввести
не менее 2,4 миллиона
квадратных метров»**

**Андрей Артеев,
ПРЕДСЕДАТЕЛЬ КОМИТЕТА ПО СТРОИТЕЛЬСТВУ**

29.07

При президенте РФ создан совет по жилищной политике

Совет при Президенте РФ по жилищной политике и повышению доступности жилья является консультативным и координационным органом, образованным в целях совершенствования государственной жилищной политики.

Среди задач совета: координация государственной жилищной политики; рассмотрение вопросов, связанных с повышением доступности жилья для различных категорий граждан и оценка эффективности принимаемых в этой области мер государственного регулирования и господдержки; рассмотрение вопросов, связанных с развитием жилищного строительства, в первую очередь строительства жилья экономкласса; подготовка предложений президенту о дополнительных мерах господдержки; проведение экспертизы проектов федеральных законов, касающихся совершенствования жилищной политики.

В состав совета вошли Игорь Шувалов, первый зампреда правительства, Игорь Артемьев, руководитель ФАС России, Андрей Белоусов, помощник Президента РФ, Александр Браверман, генеральный директор ФСРЖС, Александр Новак, министр энергетики РФ, Александр Семеньяк, гендиректор ОАО «АИЖК», Антон Силуанов, министр финансов, и др.

В Ломоносове готовят 30 участков для многодетных семей

КЗРЗ занялся формированием 30 участков, которые планируется предоставить многодетным семьям для индивидуального жилищного строительства. Наделы готовят на территории, расположенной восточнее улицы Заварина в Ломоносове. Город предоставляет участки многодетным семьям по закону Санкт-Петербурга от 06.12.2011 № 710-136 «О предоставлении земельных участков для индивидуального жилищного или дачного строительства гражданам, имеющим трех и более детей» и постановления правительства Санкт-Петербурга от 13.12.2011 № 1669 «О предоставлении земельных участков для индивидуального жилищного или дачного строительства гражданам, имеющим трех и более детей».

30.07

Смольный намерен сократить срок оформления разрешения на строительство

Городские чиновники создали Штаб по снижению административных барьеров, который будет заниматься устранением всех проблем, препятствующих развитию бизнеса в Петербурге. В его структуре 80% составят бизнесмены, 20% – чиновники. Возглавит штаб вице-губернатор Владимир Лавленцев. По словам главы комитета по инвестициям Ирины Бабюк, новый орган займется рассмотрением проекта «дорожных карт», будет контролировать ход их развития. Комитет по инвестициям составил первоначальные расчеты, связанные со снижением административных барьеров, исходя из которых срок получения разрешения на строительство, например, может быть сокращен с 361 до 143 дней, подключения новостроек к энергообеспечению – с 238 до 98 дней, а регистрации собственности – с 44 до 26 дней.

Власти ожидают от предпринимателей предложений по разработке «дорожных карт», которые помогут избавиться от барьеров в сфере строительства, а также позволят повысить доступность энергетической инфраструктуры.

Детские сады в России должны строиться по типовым проектам

«Детские сады в России должны строиться по типовым проектам, а не в виде дворцов, с помощью которых осваиваются бюджеты», – заявил премьер-министр РФ Дмитрий Медведев в ходе посещения стройки одного из детских садов в подмосковном Домодедове. Он отметил, что «в регионах часто можно увидеть, какие дворцы построены». По его словам, это явно не забота о детях, а «стремление бюджет освоить». Премьер-министр РФ Дмитрий Медведев намерен совершить серию рабочих поездок, в ходе которых посетит строящиеся детские сады и проконтролирует, как осваиваются выделенные правительством на эти цели дополнительные 50 миллиардов.

31.07

Главный штаб реставрировали с нарушениями

Коллегия Счетной палаты РФ под председательством Сергея Степашина рассмотрела результаты проверки целевого и эффективного использования средств федерального бюджета в сфере культуры и СМИ в петербургских ОАО «Метрострой» и ООО «Интарсия». В ходе проверки ОАО «Метрострой» было установлено, что 61 968 обыкновенных именных акций ОАО «Метрострой» (21% уставного капитала) были переданы в собственность правительства Петербурга, которое должно было направить в уставный капитал общества бюджетные инвестиции в размере не менее 400 млн рублей, что не исполнено в течение более 3 лет с даты передачи акций. В 2010, 2011 и 2013 годах в нарушение бюджетного кодекса городское правительство и Метрострой не заключали договор, что стало основанием для вопроса о возврате в федеральную собственность 21% акций компании, рыночная стоимость которых составляет около 650 млн рублей.

ООО «Интарсия» является исполнителем по проектам «Реконструкция и реставрация восточного крыла здания бывшего Главного штаба (Государственный Эрмитаж)» и «Реставрация объекта Путевой дворец – главный корпус». Проверка показала, что информация, представляемая при проведении конкурсных процедур ООО «Интарсия», недостоверна и не соответствует намерениям компании. «Установлены факты, свидетельствующие о наличии в 2007–2012 годах коррупционных признаков во взаимоотношениях ООО «Интарсия», ФИСП и Минкультуры России при реализации контрактов», – сообщается на сайте Счетной палаты.

Как следует из материалов проверки, Минкультуры и ФИСП в 2010 году настояли на принятии в порядке исключения МБРР решения об отмене конкурсных процедур на выполнение работ по второй очереди реконструкции бывшего Главного штаба, в результате к контракту на выполнение работ по первой очереди было подписано дополнительное соглашение на 6,2 млрд рублей.

Коллегия решила направить представления обращения в Генпрокуратуру (по ОАО «Метрострой» и ООО «Интарсия») и МВД России (по ОАО «Метрострой»).

01.08

Город купит у «Балтроса» помещения под социалку

Администрация Пушкинского района Санкт-Петербурга выкупит в «Славянке» помещения под госнужды. В здании торгового комплекса разместится «Почта России», а в жилых домах – учреждения культуры, социальной защиты населения, молодежной политики, социального центра физкультуры и спорта. Уже согласован выкуп помещения площадью 400 кв. м в здании торгового комплекса в квартале 1 жилого района, где расположено почтовое отделение ФГУП «Почта России». Также согласован выкуп девяти встроенных помещений общей площадью 1300 кв. м, расположенных в строящихся многоквартирных домах в кварталах 2 и 6 жилого района «Славянка» для размещения объектов социальной инфраструктуры.

Стартует международный конкурс концепции парка «Россия»

Дан старт международному конкурсу по разработке концепции и финансовой модели тематического парка «Россия». Правительство Московской области по поручению председателя Правительства РФ Дмитрия Медведева организуют международный конкурс, победители которого войдут в состав коллектива проектировщиков тематического парка «Россия» и смогут воплотить свои концепции на практике при создании уникального комплекса, не имеющего аналогов в мире. Парк «Россия» призван в корне изменить представления о тематических парках. Экспозиции и тематические зоны парка будут расположены на площади в 1000 га. Все действующие тематические кластеры рассчитаны на однодневное посещение, а парк «Россия» станет первым в мире развлекательно-образовательным парком, способным удерживать посетителей несколько дней подряд. Конкурс будет состоять из нескольких этапов: объявление о его старте на официальной пресс-конференции, прием заявок, их анализ, затем – заседание конкурсной комиссии и выбор шорт-листа участников; представление работ; подведение итогов и награждение финалистов.

02.08

Метрострой получит с комитета по транспорту 372 млн рублей

ОАО по строительству метрополитена в Санкт-Петербурге «Метрострой» выиграло еще один судебный раунд в борьбе за доплату за работы, выполненные на Правобережной линии подземной железной дороги. Метрострой Санкт-Петербурга обратился с иском к СПб ГУП «Петербургский метрополитен» и комитету по транспорту правительства Санкт-Петербурга. Истец требовал внести дополнения в договор подряда по возведению Правобережной линии, подписанный в 1987 году. Речь идет об участке между станциями «Сенная площадь» и «Комendantский проспект». В качестве доплаты «Метрострой» требовал почти 372 млн рублей. Решениями арбитражных судов Санкт-Петербурга и Ленинградской области в декабре 2012 года и Тринадцатого арбитражного апелляционного суда в апреле 2013 года требования Метростроя Санкт-Петербурга удовлетворены в полном объеме. Эти решения оставил без изменения и Федеральный арбитражный суд Северо-Западного округа.

Евгений Елин покидает пост вице-губернатора

2 августа – последний рабочий день в должности вице-губернатора – председателя комитета финансов Ленинградской области Евгения Елина. Распоряжением председателя Правительства России Дмитрия Медведева он назначен на должность заместителя министра экономики РФ. «Евгений Иванович уходит из правительства, но, я в этом убежден, в широком смысле слова остается членом нашей команды», – заявил губернатор Александр Дрозденко. – Финансовым вице-губернатором он проработал не так и много времени, но, уверен, все коллеги успели по достоинству оценить его профессиональные и человеческие качества. Он поставил бюджетный процесс в 47-м регионе на правильные рельсы, и мы с этого пути не свернем. Надеюсь, что и в новом качестве Евгений Иванович продолжит оказывать помощь Ленинградской области». Исполняющим обязанности главы комитета финансов назначена Лидия Королева.

в Петербурге
Кто строит

№ 30 (128) 5 августа 2013 г.
Адрес редакции и издателя:
Россия, 195112, Санкт-Петербург,
Малоохтинский пр., 68
Тел./факс +7 (812) 333-07-33
E-mail: info@ktostruit.ru
Интернет-портал: ktostruit.ru

Учредитель: ООО «Единый строительный портал»

Генеральный директор:
Анна Кацага
E-mail: AnnaK@ktostruit.ru

Главный редактор: Наталья Бурковская
E-mail: editor@ktostruit.ru

Выпускающий редактор:
Наталья Соколова

Над номером работали:
Марина Голокова,
Марина Крылова

Фото: Максим Дынников

Дизайн и верстка:
Анна Дурова

Технический отдел:
Петр Эрлеман

При использовании текстовых и графических материалов газеты полностью или частично ссылка на источник обязательна.

Ответственность за достоверность информации в рекламных объявлениях и модулях несет рекламодатель.

Материалы, отмеченные значком РЕКЛАМА, а также напечатанные в рубриках «Союзные вести», «Награда», «Есть вопрос», «Конкурс», «Бизнес-интервью», «Саморегулирование», «Юбилей» публикуются на коммерческой основе. Газета «Кто строит в Петербурге» зарегистрирована Управлением Федеральной службы по надзору в сфере связи, информационных технологий и массовых коммуникаций по СПб и Ленинградской области.

Свидетельство ПИ № ТУ 78 – 00834.

Издается с апреля 2011 года.

Выходит еженедельно по понедельникам.

Распространяется по подписке, на фирменных стойках, в комитетах и госучреждениях, деловых центрах.

Подписной индекс в ООО «СЗА «ПРЕССИНФОРМ» 00535

Отдел подписки и распространения:
Анна Сергеевич
E-mail: spb@ktostruit.ru

Отдел маркетинга и PR
E-mail: pr@ktostruit.ru

Коммерческий отдел:
Гульбара Ашимбаева
E-mail: adv@ktostruit.ru

Отпечатано в типографии
ООО «Типографский комплекс «Девиз»
199178, Санкт-Петербург, В.О., 17-я линия, д. 60,
лит. А, помещение 4Н

Тираж 6000 экз. Заказ № ТД-3869

Свободная цена

Подписано в печать по графику
и фактически 02.08.2013 в 23.00

Минобороны передаст земли 47-му региону

Любовь Андреева. В Ленобласти прошло первое совместное совещание по вопросу передачи в собственность муниципальных образований области имущества, высвобождаемого от Министерства обороны Российской Федерации.

«Главной задачей сегодняшнего совещания должно стать принципиальное решение по механизму передачи объектов, будь то социальные учреждения или жилой фонд», – сказал вице-губернатор региона Константин Патраев.

Первый вопрос повестки дня был посвящен передаче земель Ржевского полигона, введенного в состав Военно-Морского флота. Это позволило командованию вынести все опасные производства, хранение боеприпасов и стрельбы вглубь полигона.

«Военные коллеги провели инвентаризацию своих земель, после чего было озвучено решение – для нужд Ржевского полигона необходимо оставить около 56 тысяч гектаров. Остальные земли будут переданы в собственность Ленинградской области (20 тысяч гектаров) и Санкт-Петербурга (150 гектаров)», – пояснил директор департамента имущественных отношений Министерства обороны Дмитрий Куракин.

После передачи земельных участков в собственность необходимо будет провести их инвентаризацию с выявлением всех участков, занятых сторонними организациями, а также определить границы и площади земельных участков, выявить их пользователей. На основании материалов инвентаризации будут внесены соответствующие изменения в схемы территориального планирования Всеволожского и Приозерского районов.

Константин Патраев сказал, что админи-

страция области готова осуществить необходимые действия по приведению в соответствие с действующим законодательством всех документов на землю, а также провести установление и обустройство новых границ полигона – это позволит в дальнейшем предотвратить незаконное занятие земель.

Кроме того, в собственность Ленинградской области предлагается передать 112 зданий военного городка «Ржевка-1». Константин Патраев сказал, что жилой фонд области готова принимать на свой баланс только вместе с земельными участками и эта позиция – принципиальна.

Второй вопрос касался передачи в муниципальную собственность Ленинградской области детских дошкольных учреждений. Отметим, что в настоящее время по объектам, планируемым к передаче, еще нет приказов Министерства обороны.

«По детским садам в деревнях Лехтуси и Керро Всеволожского района приказы уже на стадии согласования и будут готовы в августе», – подчеркнул Дмитрий Куракин.

Третьим вопросом совместного совещания стало обсуждение передачи в собственность Ленобласти инвестиционно привлекательных объектов, таких как биатлонная трасса в Токсове, которую сейчас использует Центральный спортивный клуб армии. В случае принятия положительного решения о передаче может получиться так, что ее небольшая часть будет расположена на землях, сохраняющихся за Министерством обороны.

проект

Участок «Кола» получил статус промышленных земель

Председатель Правительства России Дмитрий Медведев подписал распоряжение о переводе земель лесного фонда площадью 123,7 га в категорию земель промышленности для размещения индустриального парка «Кола» во Всеволожском районе.

Напомним, что проект индустриального парка «Кола» реализует турецкая компания «Ренейссанс Констракшн Холдинг» совместно с ООО «Теллус-Групп» (Россия). Поддержку реализации проекта оказывает правительство Ленинградской области – соотвествующий меморандум был подписан в рамках Петербургского международного экономического форума в июне этого года. Согласно меморандуму о сотрудничестве инвесторов и правительства Ленинградской области, региональные власти оказывают

компаниям «Теллус-Групп» и «Ренейссанс Констракшн» организационную и информационную поддержку и сопровождение.

«Для нас это большой и важный этап. Теперь мы приступаем к разработке проекта планировки и будем плотно работать с инвесторами и правительством Ленинградской области. Региональные власти заинтересованы в реализации проекта, и мы рассчитываем в дальнейшем на их поддержку», – подчеркнул генеральный директор ЗАО «Ренейссанс Констракшн» Андрей Власенко.

АНОНСЫ

ПОНЕДЕЛЬНИК, 05 АВГУСТА

- Подведение итогов X сезона Спартакиады строителей «За труд и долголетие»
- В 1932 году открыта первая очередь ЦПКиО в Ленинграде
- День рождения Александра Александровича ЗЛЕНКО, генерального директора ГУП «Городское управление инвентаризации и оценки недвижимости»

ВТОРНИК, 06 АВГУСТА

- ДЕНЬ СТРОИТЕЛЯ ЛЕНИНГРАДСКОЙ ОБЛАСТИ
- Церемония награждения лучших представителей строительного комплекса государственными и ведомственными наградами
- День рождения Андрея Михайловича СТАБРОВА, руководителя ЗАО «ДСК»
- День рождения Геннадия Владимировича БЕЛИКА, руководителя ЗАО «УНР-47»

ЧЕТВЕРГ, 08 АВГУСТА

- Молебен в храме Святого апостола Петра – Храме строителей
- Праздничный концерт в Ледовом дворце «День строителя – 2013»

- День рождения Бориса Александровича РЯБИНКИНА, лауреата премии Совета министров СССР, почетного архитектора России, обладателя множества правительственных наград
- День рождения Сергея Артуровича СЛОБОДСКОГО, председателя комитета по печати и связям с общественностью Ленинградской области

ПЯТНИЦА, 09 АВГУСТА

- В 1988 году в Ленинграде на Пискаревском проспекте открыт памятник «Колокол Мира»
- День рождения Ирины Анатольевны БАБЮК, председателя комитета по инвестициям и стратегическим проектам

ВОСКРЕСЕНЬЕ, 11 АВГУСТА

- ДЕНЬ СТРОИТЕЛЯ
- В 1845 году в Петербурге изготовлен первый российский магистральный паровоз для строящейся между Петербургом и Москвой железной дороги
- День рождения Владимира Петровича ВАСИЛЬЕВА, генерального директора группы компаний «Русь»



195112, Санкт-Петербург
Малоохтинский пр., д. 68

При проведении кадастровых работ ОАО «Региональное управление геодезии и кадастра» действует в рамках федерального закона № 221-ФЗ «О государственном кадастре недвижимости, вступившем в силу 01.01.2013

Номер СРО 0424-ПР-2013-784248913-01 от 17.05.2013 г.

(812) 383 7777
www.oaorugk.ru

- Оценка и инвестиционный консалтинг
- Подготовка документов для регистрации права собственности
- Подготовка документов для прохождения кадастрового учета
- Подготовка документов на ввод объекта в эксплуатацию
- Обмерные работы и техническое обследование
- Проектирование объектов капитального строительства и согласование перепланировок
- Геодезические и землеустроительные работы
- Инженерно-геологические изыскания



Реклама

СОБЫТИЯ НЕДЕЛИ

генплан

Сказки на Ржевке

Марина Голокова. Тематический детский парк DreamWorks Animation может появиться в районе Ржевки, рядом с предприятиями деревообработки, если власти согласятся для этого скорректировать Генплан Петербурга.

Инвестор, за 3 года не найдя для проекта idoneго подходящего места, просит чиновников изменить назначение существующего участка, чтобы скорее приступить к строительству первого в России центра развлечений, подобного знаменитому Диснейленду.

Первые в России тематические крытые парки развлечений для детского и семейного отдыха под брендом DreamWorks Animation собираются построить группа компаний «Регионы». Холдинг принадлежит сыновьям депутата Госдумы и совладельца «Сильвинита» Зелимхана Муцоева Амирану и Алику, его брату Амирхану Мори и экс-сенатору Александру Карпову. В начале 2013 года инвестор заключил лицензионное соглашение с голливудской студией DreamWorks Animation SKG, дающее право на использование ее бренда и создание парка аттракционов по типовому проекту. Аналог парка, который может появиться в Петербурге, находится в городе Анахайм в Калифорнии. Инвестор обращает внимание, что парк не следует называть «Диснейлендом» – это «грубое название», не совсем отражающее суть проекта.

Парк будет тематическим именно потому, что предусматривает аттракционы по мотивам известных сказок, список которых не ограничивается только произведениями студии Уолта Диснея. В планах группы компаний «Регионы» – обращение в том числе к русскому фольклору.

О намерениях компании Амиран Муцоев со-

общил губернатору Петербурга Георгию Полтавченко в июне этого года. Он сказал, что Петербург будет первым российским городом, в котором появится парк развлечений столь крупного масштаба. За ним последуют Екатеринбург и Москва.

Для воплощения своих планов в Петербурге инвестор видит пока лишь одно подходящее место: участок площадью 35 га в Красногвардейском районе, на территории предприятия «Ручьи» (участок 24, на пересечении Шафировского и Индустриального проспектов). Он находится в собственности группы компаний «Регионы».

Инвестор уверяет, что парки DreamWorks станут самыми крупными круглогодичными тематическими центрами развлечений в Европе. По проекту планируется строительство здания общей площадью 69 тыс. кв. м, высотой 35 м, в котором предусматривается около 40 разных аттракционов, многофункциональный концертный зал, трехзвездочная гостиница на 400 номеров. Кроме того, будут построены аутлет-центр площадью 17 тыс. кв. м и паркинг на 6 тыс. автомобилей.

Объем инвестиций в проект составляет в целом 15 млрд рублей. По словам представителя группы компаний «Регионы» Ольги Кудриной, строительство будет вестись без привлечения заемных средств. Реализовать проект планируется за 3 года.

На совете по инвестициям в Смольном Ольга Кудрина обратила внимание на то, что уча-



ОБЪЕКТ ПРИМЕТ ВИД СТАРИННОГО ЗАМКА В ОКРУЖЕНИИ ФОНТАНОВ И ПРУДОВ

сток планируемого строительства находится в промышленной зоне ТП 7. По Правилам землепользования и застройки эта зона предназначена для объектов обработки древесины, производства изделий из дерева, прочих неметаллических минеральных продуктов, включая объекты производства машин и оборудования. Для строительства парка требуется внесение изменений в Генплан. Инвестор попросил у города содействия в решении этого вопроса.

Компания готова внести корректировки в проект планировки территории (ППТ) за свой счет. Она ожидает решения власти в ближайшее время, чтобы успеть к августовскому заседанию Комиссии по подготовке изменений в Генеральный план Санкт-Петербурга.

При удачном для инвестора стечении обстоятельств в марте 2014 года будут внесены соответствующие изменения в Генплан –

и во второй половине того же года можно выходить на строительную площадку. В этом случае, по расчетам компании, парк будет построен в 2016 году, а в 2019 году инвестор ожидает увидеть первые показатели доходности проекта. В «Регионах» рассчитывают на то, что каждый год парк будут посещать не менее 6 млн человек. Минимальная цена билета составит 500 рублей.

По предварительным расчетам компании, построив парк DreamWorks, инвестор создаст около 3 тыс. рабочих мест. Ежегодно в бюджет города в качестве налогов он обещает отчислять по 1,1 млрд рублей.

Георгий Полтавченко, ознакомившись с концепцией парка, посчитал, что в промышленной зоне, на Ржевке, где планируется парк, соседние объекты деревообработки не окажут опасного влияния на людей, поэтому проект можно поддержать. Чиновники условились дать инвестору ответ через неделю.

бизнес-интервью

Штабные вопросы экспертов

Константин Марьин. На прошлой неделе в Смольном был создан штаб по снижению административных барьеров, который будет заниматься устранением всех проблем, препятствующих развитию строительного бизнеса в Петербурге.

О работе штаба, необходимости единого реестра заключений негосударственной экспертизы мы беседуем Романом Алексеевым, генеральным директором ООО «Центр строительного аудита и сопровождения» (ООО «ЦСАС»).

– Хотели бы вы принять участие в работе штаба по снижению административных барьеров? И как вам кажется, эффективен ли будет такой орган?

– Конечно, я бы с интересом присоединился к работе штаба, призванного бороться с административными барьерами. Мне кажется, что если в деятельности рабочих групп будут участвовать все работники строительной отрасли, то у нас

получится вполне объективная картина рынка и мы сможем выработать конкретные предложения. Возьмем, к примеру, рабочую группу по улучшению предпринимательского климата в сфере строительства. В нее обязательно должны войти представители крупных застройщиков, формирующие рынок. Но кроме этого в группу нужно включить владельцев малых и средних строительных компаний, у которых возникают сложности

и проблемы, отличные от проблем крупных игроков. Городу нужно делать ставку на средний бизнес, который дает наибольший прирост экономики и увеличивает занятость населения,

налогооблагаемую базу, а значит, и пополняет казну. Это можно наблюдать на примере многих европейских стран. Средний бизнес способен составить конкуренцию крупным игрокам, что в перспективе приведет к повышению качества и снижению себестоимости строительства.

– В чем еще вы видите перспективы создания штаба?

– Мне кажется, штаб поможет наладить сотрудничество нашего города с профессиональными объединениями на федеральном, общероссийском уровне. Мы сможем собрать опыт разных регионов, и благодаря этим сведениям можно будет разработать универсальные рецепты, способные облегчить жизнь строителей и ускорить процедуры согласования и в Санкт-Петербурге.

– А есть какие-то конкретные примеры такого сотрудничества?

– Например, на встрече с президентом Ассоциации экспертиз строительных проектов Игорем Горячевым я узнал об опыте Московской области по разработке проекта постановления, регламентирующего порядок учета и хранения заключений негосударственной экспертизы и порядок ведения

единого реестра заключений государственной и негосударственной экспертизы. Считаю, что подобный документ должен быть разработан и в Санкт-Петербурге.

Введение четких правил учета и хранения заключений экспертизы сделает рынок более прозрачным и повысит доверие к этому сектору отрасли, давая ему возможность развиваться и предоставлять более быстрые и качественные услуги.

Хочу отметить, что введение негосударственной экспертизы уже явилось большим вкладом в общероссийскую задачу по снижению административных барьеров.

– Как вы считаете, чего не хватает строительной отрасли Петербурга? Какие меры нужно предпринять бизнесу и власти, чтобы активизировать стройки северной столицы?

– Очевидно, что необходим целый комплекс мероприятий, направленный на создание благоприятной среды как для частных инвесторов, так и для строительных компаний, выполняющих государственный заказ. И речь здесь даже идет не только о льготах и прочем, речь в первую очередь идет о формировании четких правил игры для всех участников рынка, обеспечении оперативной работы согласующих инстанций и монополистов.

Одним из первых стоит вопрос о проведении работы по планированию развития города. Необходимо заложить в генплане направления развития территорий, возобновить подготовку проектов планировки и выведение на рынок новых земельных участков с инженерной подготовкой.

Кроме того, важнейшим условием активизации строительного рынка в Санкт-Петербурге является улучшение в целом по стране общей макроэкономической ситуации.

– Роман Юрьевич, какова, на ваш взгляд, дальнейшая судьба экспертизы? И кто возьмет на себя ответственность за качество строительства после отмены экспертизы?

– С моей точки зрения, отменить экспертизу преждевременно. И государство на это не пойдет, поскольку понимает, какими проблемами может для него обернуться этот шаг. К сожалению, качество проектной документации, поступающей на экспертизу, говорит о том, что нельзя слепо полагаться на сознательность наших проектировщиков и застройщиков. Экспертная оценка их труда все еще очень актуальна и, более того, необходима для соблюдения общественных и частных интересов.



параграф

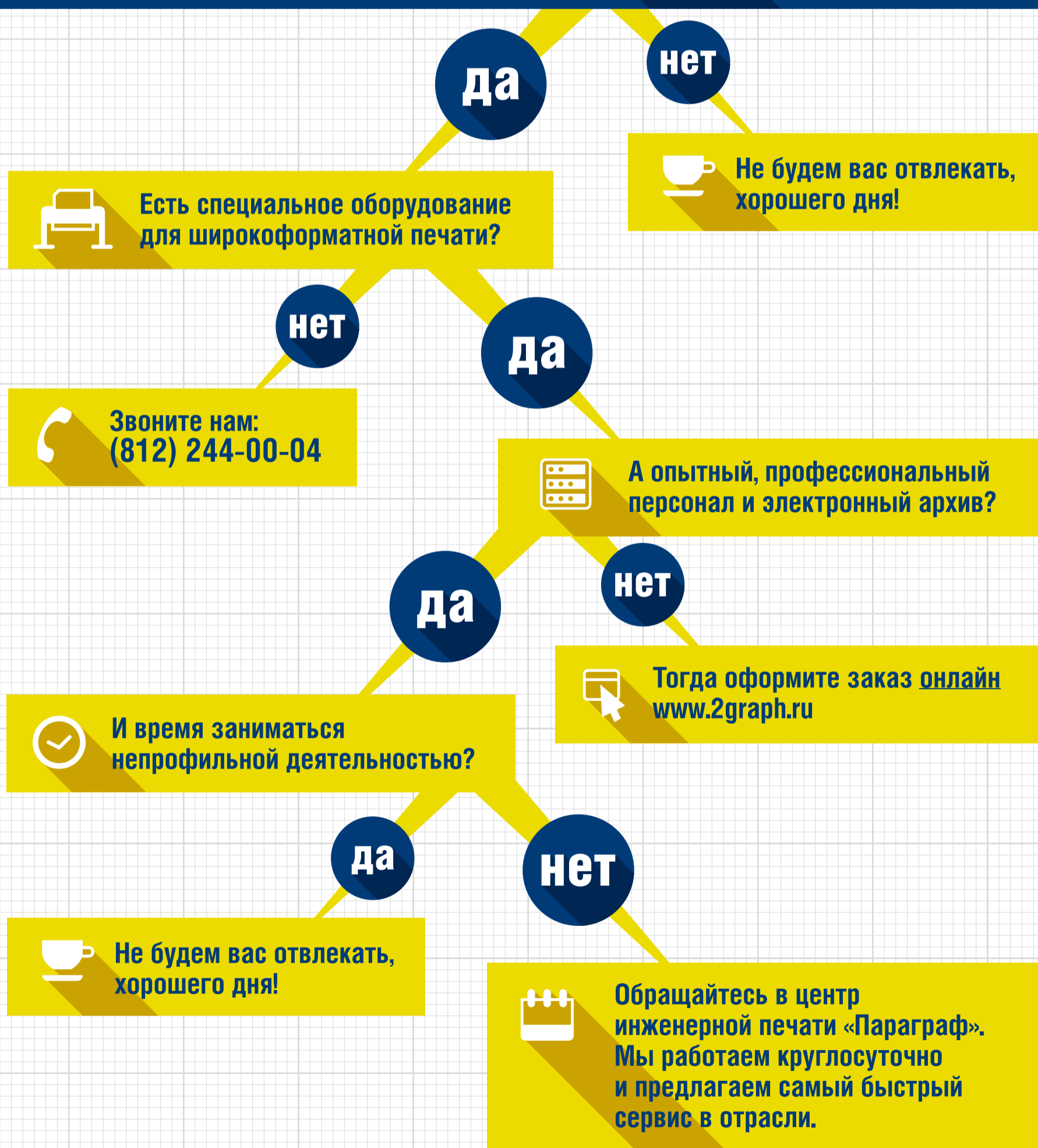
ГРУППА
КОМПАНИЙ

Печать
копирование
сканирование
электронный архив

195027, Санкт-Петербург
Малоохтинский пр., д. 68
тел.: (812) 244-00-04
www.2graph.ru



Вам нужно напечатать, скопировать или сканировать проектную документацию?



ПРОЕКТЫ И ИНВЕСТИЦИИ

бизнес-интервью

Вячеслав Заренков: «Мы всегда выполняем свои обязательства»

Наталья Кузнецова. Свой 26-й год работы на рынке группа компаний «Эталон» отмечает в статусе лидера отрасли строящегося жилья. Бессменный руководитель «Эталона» Вячеслав Заренков в беседе с «Кто строит в Петербурге» подводит итоги первого полугодия, рассказывает о новых проектах компании в Петербурге и регионах, о технологии 5D-моделирования и делится секретами плодотворного отдыха.

— С какими итогами завершила первое полугодие ГК «Эталон»?

— Безусловно, итоги можно оценивать как положительные. Мы начали строительство нескольких крупных жилых объектов: «Царская столица» — комплекс, возводимый в центре города, дом «Молодежный», ЖК «Речной». Получили разрешение на строительство всех очередей ЖК «Ласточкино гнездо».

Стоит отметить существенный рост продаж. В начале июля у нас был заключен 3000-й договор в 2013 году. В прошлом году к этому результату мы пришли только в августе. Мы открыли новое региональное представительство во Владивостоке, кроме того, планируем в этом году открыть представительство в Екатеринбурге.

При строительстве жилых комплексов в нашей компании началось использование технологии 5D-моделирования. Она позволяет проанализировать полный цикл строительства всего жилого комплекса, включая такие параметры, как проектирование, строительство, учет затрат средств и времени. При таком подходе другому организовывается инвестиционно-строительный процесс, мы можем минимизировать издержки, жестче контролировать качество строительства и расходы на него.

По итогам первого полугодия 2013 года объем монолитного строительства в жилом микрорайоне «Изумрудные холмы» составил примерно 100 тысяч квадратных метров площадей. Площадь сданных домов составила 28 тысяч квадратных метров.

Таким образом, компания сохранила набранный в прошлом году темп строительства, а по итогам 2013 года планирует выйти на более высокий показатель. Во втором квартале был введен в эксплуатацию жилой корпус № 12 микрорайона (вторая очередь проекта).

Совсем недавно международное рейтинговое агентство Standard & Poor's повысило долгосрочный кредитный рейтинг ЗАО ССМО «ЛенСпецСМУ» с 'B' до 'B+'. Краткосрочный рейтинг подтвержден на уровне 'B'. Одновременно рейтинг по национальной шкале повышен с 'ruA' до 'ruA+'. Прогноз — 'стабильный'. Эта прекрасная для всей группы компаний новость лишней раз подтверждает, что мы укрепили позиции на рынке и доказали свою финансовую стабильность.

— Какое количество объектов холдинг строит в данный момент?

— Сейчас мы строим семь объектов в Санкт-Петербурге. Крупные комплексы — «Ласточкино гнездо» и «Царская столица», которые, по сути, являются объектами комплексного освоения территории. Два наших комплекса расположены в Невском районе, на берегу Невы, — «Речной» и «Молодежный». Также мы строим «Летний» в Московском районе и «Дом на Тухачевского» в Красногвардейском; ЖК «Галант» на Смоленской улице, который будет состоять из четырех 10–15-этажных корпусов. Продолжаем возведение микрорайона «Изумрудные холмы» в Красногорске, а в ближайшее время начнем строительство ЖК «Эталон-Сити» в самой Москве, где на участке общей площадью 14,9 гектара будет построено 430 тысяч квадратных метров недвижимости. Все эти комплексы возводятся по кирпично-монолитной технологии с применением навесных вентилируемых фасадов.

— Ожидается ли в ближайшем времени запуск новых проектов?

— В Санкт-Петербурге у нас планируется начать строительство нескольких крупных и интересных объектов. Прежде всего — это ЖК «Галактика», который разместится на площади в 38,4 гектара в Московском и Адмиралтейском районах.

Стоит упомянуть ЖК «Самоцветы» — Василеостровский район. В паркингах нескольких корпусов «Самоцветов» предусмотрены автоматизированные машиноместа. Интересным объектом я считаю «Московские ворота» вблизи Московского проспекта, относящийся к классу комфорт+. Эти комплексы будут возведены в районах с уже сложившейся социальной, торговой и транспортной инфраструктурой.

— Как в дальнейшем будет формироваться земельный банк холдинга? Планирует ли компания участвовать в торгах?

— В настоящий момент земельный банк компании достаточен для обеспечения плановых объемов строительства до 2017 года. Есть полная производственная программа, как в Петербурге, так и в Москве, которая позволит нам решать все цели и задачи, озвученные инвесторам. В будущем, как и прежде, мы планируем вести переговоры с владельцами земельных участков и участвовать в торгах по тем пятнам застройки, которые будут нам интересны.

— ЛенСпецСМУ работает над рядом крупных проектов КОТ: в прошлом году был сдан масштабный «Юбилейный квартал», имеющий пятилетнюю историю строительства, сейчас идут работы в проекте «Ласточкино гнездо». Каков, на ваш взгляд, оптимальный вариант сотрудничества застройщика и города в вопросе обеспечения новых жителей социальной инфраструктурой?

— Мне кажется, оптимальным для всех участников: застройщиков, администрации, самих горожан — был бы вариант государственно-частного партнерства. Застройщики готовы возводить за свой счет всю необходимую социальную и транспортную инфраструктуру, прежде всего школы и детские сады, ведь это во многом определяет комфортность жилых комплексов для будущих жильцов. Но нам бы хотелось, чтобы городская администрация впослед-

ствии, может быть в течение определенного периода, выкупила бы у нас эти объекты. Думаю, в ближайшее время мы найдем компромисс. Но для этого необходим диалог всех участников, причем в постоянном режиме.

— Планируете ли вы выход на рынок Ленинградской области?

— В Ленобласти есть неплохие территории, которые активно развиваются. Будем рассматривать и эту возможность. Главное, покупательский спрос постепенно подтягивается к нашему формату. В области более комфортные условия в отношении «социалки» — она возводится за счет налогов. Хотя строить в Петербурге мы все равно никогда не перестанем: это наш родной город.

— Компания вот уже 26 лет на рынке жилого строительства, у вас репутация одного из самых надежных застройщиков. Как вам это удается?

— Мы всегда выполняем свои обязательства. Даже в кризис продолжали строить и сдавать объекты четко в срок и придерживаясь того эталона качества, который установлен в нашей компании.

— Недавно вы открыли памятник на территории одного из кварталов. Это социальная инициатива компании? Планируете ли подобные акции в будущем?

— Несколько месяцев назад мы отреставрировали мемориал павшим войнам и братские захоронения времен Великой Отечественной войны рядом со строящимся жилым комплексом «Ласточкино гнездо». В Красногорске, на территории строящегося микрорайона «Изумрудные холмы», был открыт памятник «Отсюда ушли в вечность», посвященный героям Великой Отечественной войны, отдавшим свои жизни в легендарной битве за Москву. Все эти проекты — не социальная инициатива компании. Это наш долг как граждан оберегать и заботиться о памяти наших погибших солдат. Люди, живущие в комплексах, должны знать историю того места, где они будут жить.

В ближайшее время при нашем участии на территории ЖК «Юбилейный квартал» будет открыта городская скульптура. Ведь дома, в которых живут люди, должны быть не только комфортными, но и красивыми. Поэтому мы прилагаем все усилия, чтобы наши комплексы были не только удобными, но и привлекательными.

— Холдинг размещает ценные бумаги на бирже. Какие дополнительные обязательства это накладывает на компанию?

— Размещение акций означает, что бизнес становится открытым.

Деятельность компании теперь должна быть прозрачна в финансах, в информационной политике, в формулировке планов, отчетности. Инвесторы доверяют только тем, кто ведет себя честно по отношению к ним и к рынку. Различные способы обмана и манипуляций жестко ограничены законодательством разных стран вплоть до уголовной ответственности. Наш выход на Лондонскую биржу означает повышение ответственности при формулировке наших планов и четкое их выполнение.

— Вы много времени и сил уделяете искусству. Пишете книги, рисуете, организуете выставки. Как получается совмещать все это?

— На самом деле время можно найти всегда, главное, чтобы было желание. Например, свои книги «Записки оптимиста» и «Сопромат» я писал на айфоне во время долгих перелетов. Если правильно использовать свои возможности, то можно сделать очень много, при этом не потратив лишних сил. Живопись для меня — это отдельный вид отдыха. Когда я пишу, то полностью отключаюсь от окружающего мира, забываю обо всех проблемах и делах. Мне кажется, только плодотворный отдых дает возможность не менее плодотворно трудиться.

— Как вы празднуете День строителя?

— В нашей компании существует два самых важных праздника, которые мы всегда отмечаем: Новый год и День строителя. День строителя очень важен не только для отрасли, но и для всей страны в целом. Строительство — одна из системообразующих, экономически важных отраслей в России. Каждый год мы устраиваем различные мероприятия, стараемся, чтобы людям было интересно и весело. Каждый год награждаем отличившихся сотрудников. Все наши строители этого праздника очень ждут, и мы стараемся, чтобы эти ожидания оправдались. В этом году мы празднуем День строителя в Кронштадтских фортах, устраивая игру в стиле «Форт Боярд». Надеемся, что сотрудники не только отлично отдохнут и развлекутся, но и смогут укрепить командный дух.

— Что хотите пожелать коллегам в их профессиональный праздник?

— Выражаю огромную благодарность специалистам сферы недвижимости и строительства за плодотворное сотрудничество и стремление к достижению общих целей. Хотелось бы пожелать всем строителям удачного покорения новых высот, перспективных интересных проектов и творческого вдохновения!



Курсом созидания

Сергей Васильев. 1 августа 2013 года в северной столице состоялось общее собрание членов трех некоммерческих партнерств «Объединение строителей Санкт-Петербурга», «Объединение проектировщиков» и «Объединение изыскателей». По результатам мероприятия был принят ряд важных для строительного сообщества города решений.

Живой интерес вызвал доклад вице-президента, генерального директора НП «Объединение строителей СПб» Алексея Белоусова «О результатах деятельности инвестиционно-строительного комплекса Санкт-Петербурга и Ленинградской области в первом полугодии 2013 года», обозначившего определенные негативные тенденции в сегменте жилищного строительства северной столицы.

Снижение объемов

«Несмотря на вроде бы наметившуюся положительную динамику ввода жилья – 947,5 тысяч квадратных метров в этом полугодии против 541,4 тысяч квадратных метров в первом полугодии 2012 года, – нынешние объемы остаются ниже уровня 2010 года», – констатировал докладчик. «Если посмотреть на динамику ввода жилья в первых полугодиях 2010–2013 годов, то можно увидеть, что тренд остается отрицательным», – резюмировал Алексей Белоусов.

Он также отметил, что Ленинградская область демонстрирует более позитивные показатели динамики ввода жилья. Так, за 6 месяцев 2013 года в области было введено 556 тыс. кв. м, что на 26% больше, чем за аналогичный период в прошлом году.

Алексей Белоусов подчеркнул, что если наметившееся снижение объемов ввода жилья в городе продолжится, то в ближайшей перспективе это приведет к дефициту на рынке строящегося жилья и, как результат, к повышению стоимости квадратного метра – сначала на первичном, а затем и на вторичном рынке. Кроме того, начнется процесс сокращения рабочих мест и снижение налоговых поступлений в бюджет Санкт-Петербурга от компаний строительной отрасли. Помимо этого, большая доля строительных компаний – представителей малого бизнеса будет вынуждена репрофилироваться, а часть организаций и вовсе уйдет с рынка.

Руководитель НП «Объединение строителей СПб» посоветовал и на длительные сроки получения согласований на строительство, на так и не решенную проблему пресловутых административных барьеров, коснулся проблемы утверждения правительства города проектов планировки и межевания территорий. «За отчетный период был утвержден всего один проект планировки и межевания территории в Санкт-Петербурге. Общая площадь формируемых земельных участков в границах утвержденных ППТ в первом полугодии 2013 года снизилась по сравнению с аналогичным периодом 2011 года более чем в 54 раза», – констатировал он в своем выступлении.

Что делать?

Совершенно понятно, что в сложившейся ситуации необходимо предпринимать ответные шаги.

Одним из них стал проект плана мероприятий («дорожная карта») «Улучшение предпринимательского климата в сфере строительства



В рамках общего собрания членов трех партнерств были рассмотрены такие вопросы, как:

- результаты деятельности инвестиционно-строительного комплекса Санкт-Петербурга и Ленинградской области в первом полугодии 2013 года;
- план мероприятий «Улучшение предпринимательского климата в сфере строительства на территории Санкт-Петербурга»;
- изменение системы ответственности членов саморегулируемой организации;
- принят информационный кодекс, устанавливающий порядок обеспечения информационной открытости деятельности объединений и членов партнерств, и ряд других.

на территории Санкт-Петербурга», подготовленный летом текущего года рабочей группой по развитию градостроительной деятельности, созданной при НП «Объединение строителей СПб».

О содержании, концепции и общей направленности данного документа собравшимся рассказал заместитель генерального директора ЗАО «УК «Эталон» Кирилл Вязовский.

Как сообщил докладчик, реализация «дорожной карты» запланирована в период с 2013 по 2014 год и призвана улучшить предпринимательский климат в сфере строительства, в том числе упростить и усовершенствовать административные процедуры на всех стадиях осуществления строительства, начиная от стадии подготовки градостроительной документации и заканчивая вводом в эксплуатацию объектов капитального строительства.

В первую очередь «дорожная карта», по замыслу разработчиков, должна упростить административные процедуры на стадии формирования земельных участков и подготовке градостроительной документации. К сожалению, на сегодняшний день проект закона Санкт-Петербурга «О региональных нормативах градостроительного проектирования на территории Санкт-Петербурга» так и не принят. В связи с этим у застройщиков возникают существенные проблемы на стадии утверждения проектов планировки и проектов межевания территории.

Реализация «дорожной карты»

предполагает завершение в кратчайшие сроки работы комитета по градостроительству и архитектуре над подготовкой и внесением в Законодательное собрание Санкт-Петербурга проектов закона Санкт-Петербурга «О региональных нормативах градостроительного проектирования на территории Санкт-Петербурга» и закона Санкт-Петербурга «О порядке разработки и утверждении проектов планировки территории и проектов межевания территории». Также план мероприятий предполагает внесение изменений в постановление правительства Санкт-Петербурга от 16 декабря 2003 года № 100 «Об утверждении Регламента Правительства Санкт-Петербурга», устанавливающих упрощенный порядок утверждения проектов планировки и проектов межевания территории.

В части сокращения административных барьеров на стадии формирования земельных участков и подготовке градостроительной документации «дорожной картой» предполагается уменьшение количества согласовательных процедур с 73 до 12, сроков прохождения всех процедур с 31 до 10 месяцев.

Документ предусматривает и целый ряд других мер.

В рабочем порядке

НП «Объединение строителей СПб» не только строит планы, но и ведет активную работу в тесном взаимодействии с властной вертикалью.

Представители некоммерческого партнерства в первом полуго-

дии 2013 года принимали активное участие в деятельности советов, рабочих групп и комиссий, созданных при правительствах Санкт-Петербурга и Ленобласти.

Так, в рамках совета по вопросам градостроительной деятельности Санкт-Петербурга при участии представителей объединения были рассмотрены проблемы обеспечения взаимодействия правительства города с общественностью, в том числе профессиональной, при реализации государственной политики в области градостроения, а также вопрос проведения мониторинговых исследований и анализа состояния и тенденций развития градостроительной деятельности.

На заседании городского правительства, которое прошло 23 апреля 2013 года и было посвящено вопросу реализации федеральных и региональных жилищных программ, вице-президент партнерства Алексей Белоусов выступил с докладом на тему «Итоги развития строительного комплекса Санкт-Петербурга в 2012 году».

В рамках прошедших в первом полугодии 2013 года заседаний координационного совета при Губернаторе Ленинградской области были решены вопросы проработки соглашения о порядке взаимодействия при реализации проектов комплексного освоения территории, создания «кодекса добросовестного застройщика», а также подготовка нормативно-правового акта о выкупе объектов социального назначения «Соцобъекты в обмен на налоги».

Также в первом полугодии 2013 года при участии НП «Объединение строителей СПб» состоялось 18 заседаний Комиссии по подготовке изменений в Генеральный план Санкт-Петербурга, на которых были рассмотрены 1838 предложений.

Страхование: новизна и актуальность

Советник по страхованию НП «Объединение строителей СПб» Юрий Волков в ходе презента-

ции на тему «60 статья Градостроительного кодекса. Новая система имущественной ответственности» проинформировал о порядке ответственности при возмещении вреда, причиненного вследствие разрушения, повреждения объекта капитального строительства, нарушения требований безопасности при строительстве такого объекта, требований к обеспечению безопасной эксплуатации здания или сооружения, ставшем реальностью с 1 июля 2013 года.

По его словам, новая система имущественной ответственности разделена на две отдельные части: для многоквартирных домов и для всех остальных объектов, включающих здания, сооружения, объекты капитального строительства. При этом для многоквартирных домов установлена солидарная ответственность подрядчика и его СРО за вред вследствие разрушения, повреждения многоквартирного дома или части дома. Потерпевшие могут обращаться за выплатой как к подрядчику, так и напрямую к СРО. При таком порядке вероятность выплат из компенсационных фондов СРО повышается, заключил докладчик.

Что же касается остальных объектов, ответчики обязаны возместить вред и выплатить компенсацию, если не докажут умысел потерпевшего, вину третьих лиц или действие обстоятельств непреодолимой силы. Кто эти третьи лица – нигде в документах не указано, и это может быть подрядчик. Обязанность подрядчика возместить вред часто предусмотрена договором подряда. Советник по страхованию подчеркнул важный момент: при условии, что вред потерпевшему напрямую возмещает подрядчик, ответственность саморегулируемой организации не наступает, поскольку нет регрессного требования. При этом исключение составляют случаи с многоквартирными домами. Следовательно, в этом варианте необходимо проанализировать и внести изменения в договор страхования членов СРО.

В своем выступлении Юрий Волков рассмотрел и многие другие аспекты новой системы страхования.

Итоги и решения

По итогам общего собрания было решено принять к сведению информацию о результатах деятельности инвестиционно-строительного комплекса Санкт-Петербурга и Ленинградской области в первом полугодии 2013 года; поддержать проект «дорожной карты» «Улучшение предпринимательского климата в сфере строительства на территории Санкт-Петербурга»; направить проект «дорожной карты» в органы исполнительной власти Санкт-Петербурга; принять к сведению информацию об изменении системы ответственности членов саморегулируемой организации. В рабочем порядке были рассмотрены многие внутренние вопросы, согласованы позиции по текущим актуальным для строительной отрасли проблемам.

ПРОЕКТЫ И ИНВЕСТИЦИИ

НОВОСТИ

■ **Региональное управление геодезии и кадастра выполняет работы для ЖК «Аврора».** ОАО «Региональное управление геодезии и кадастра» выполнит работы по обмеру второй очереди ЖК «Аврора» с целью подготовки технической документации для последующего получения разрешения на ввод объекта в эксплуатацию. Также специалисты ОАО «Региональное управление геодезии и кадастра» готовят технические планы на здание, квартиры и встроенные нежилые помещения для последующего прохождения процедуры государственного кадастрового учета.

Многokвартирный дом со встроенными помещениями и паркингами расположен на улице Коллонтай, 5/1, лит. А (строительный адрес: Санкт-Петербург, улица Бельшева, участок 14, западное дома 4, корп. 2, лит. А). Общая площадь второй очереди строительства – более 110 тыс. кв. м, этажность – 19–25 этажей.

■ **Штрафы за неэффективное использование земель выросли.** Опубликован проект федерального закона «О внесении изменений в Кодекс РФ об административных правонарушениях», разработанный Минсельхозом России. Так, устанавливаются административные штрафы за неиспользование земельных участков, исчисляемые в процентах от кадастровой стоимости земельного участка, где допущено правонарушение. Размер административного штрафа для граждан составит от 0,3 до 0,5% кадастровой стоимости участка, но не менее 3 тыс. рублей; для должностных лиц – от 0,5 до 1,5% кадастровой стоимости, но не менее 50 тыс. рублей; для юридических лиц – от 2 до 10% кадастровой стоимости участка, но не менее 200 тыс. рублей. Кроме того, законопроектом вносится изменение в статью 3.5 Кодекса Российской Федерации об административных правонарушениях, предусматривающее установление единого для всех категорий правонарушителей максимального предела административного штрафа за неиспользование земельных участков из земель сельскохозяйственного назначения по целевому назначению – 500 тыс. рублей.

интервью

Андрей Артеев: «Мы планируем сохранить темпы строительства и ввести не менее 2,4 миллиона квадратных метров»

Евгений Иванов. К своему профессиональному празднику петербургские строители традиционно ввели более 1 млн кв. м жилья. О том, каких еще высот добились питерские строители, чем сегодня живет отрасль и какие планы ставит перед собой строительный комплекс, в интервью «Кто строит в Петербурге» рассказывает председатель комитета по строительству Андрей Артеев.

– **Андрей Михайлович, расскажите, как вы оцениваете ситуацию на строительном рынке Санкт-Петербурга?**

– По итогам прошлого года Петербург занял третье место по вводу жилья в России и первое место в Северо-Западном федеральном округе. Всего за прошедшие шесть лет в Петербурге ввели в эксплуатацию почти 19 миллионов квадратных метров жилья.

Контрольный показатель Министерства регионального развития России для Петербурга на 2012 год составлял 2,35 миллиона квадратных метров. По факту было введено в эксплуатацию 2 миллиона 576 тысяч квадратных метров жилья. В этом году мы планируем сохранить темпы строительства и ввести не менее установленной Минрегионом нормы, которая составляет 2,4 миллиона квадратных метров. Темпы строительства достаточно высокие – на сегодняшний день введено уже более 1 миллиона квадратных метров жилья. Однако при таких темпах строительства не всегда должное внимание уделяется эстетике, у новых кварталов зачастую нет общего архитектурного стиля, который присущ Санкт-Петербургу.

Строительный комплекс города – это единая система, которая работает слаженно и постоянно обновляется. Появление и развитие новых технологий в строитель-

стве задает определенную динамику и требует высочайшего профессионализма и отдачи.

– **Поделисьте планами возведения социальных объектов.**

– Значимость строительства социальной инфраструктуры очевидна, особенно учитывая высокие темпы возведения жилья. Город растет и развивается, жилые кварталы зачастую появляются без необходимых социально значимых объектов.

В соответствии с Адресной инвестиционной программой на 2013 год и на плановый период 2014 и 2015 годов, утвержденной правительством Санкт-Петербурга, мы планируем возводить детские дошкольные учреждения, учебные образовательные учреждения и объекты здравоохранения, в том числе взрослые и детские больницы. Новые инфекционные больницы появятся в Красногвардейском и Фрунзенском районах, а в Курортном районе откроется детский туберкулезный санаторий. Учитывая, что впервые за долгие годы в нашем городе увеличилась рождаемость, планируется строительство и реконструкция родильных домов.

В ежегодном послании президента Владимира Путина Федеральному собранию одним из пунктов было обозначено развитие спорта, особенно среди молодежи. В свя-

зи с этим в Петербурге возводятся новые спортивные объекты. Так, в Приморском, Курортном и Красногвардейском районах построят крытые детские катки с искусственным льдом, а в Кронштадте реконструируют здание для размещения государственного историко-краеведческого музея и информационно-культурного центра.

– **Скажите, по вашему мнению, какой сегмент строительного рынка сегодня наиболее активно развивается?**

– Высокий рост традиционно демонстрирует жилищное строительство. И здесь особое внимание уделяется работе с участниками долевого строительства. Специалистами комитета по строительству осуществляется регулярный прием граждан, где им предоставляются информационные материалы, а также оказываются консультационные услуги.

На странице комитета по строительству на официальном портале Администрации Санкт-Петербурга опубликован перечень застройщиков, работающих в соответствии с ФЗ № 214, который ежеквартально обновляется. Кроме того, мы разместили список компаний-застройщиков, находящихся на различных стадиях банкротства.

Понимая остроту вопросов, связанных с участием граждан в долевым строительстве, специалисты

комитета самостоятельно разработали приложение для смартфонов на платформе Android «Дольщику: полезные советы». Аналогичное приложение было разработано для смартфонов и планшетов на платформе iOS и сейчас проходит согласование в технической службе Apple. Благодаря этому приложению любой гражданин, имеющий телефон, сможет оперативно получить информацию о том, на что необходимо обратить внимание, заключая договор с застройщиком.

– **Расскажите о самых значимых социальных объектах на карте города.**

– В Санкт-Петербурге строится первый энергоэффективный жилой дом. Это будет пятнадцатитажное здание в Невском районе, которое рассчитано на 182 квартиры и предназначено для социального заселения. Здесь будут применяться инновационные технологии по сбережению тепла, такие как система рекуперации воздуха, энергосберегающие лампы и датчики движения. Современные водосчетчики будут автоматически передавать данные о расходах воды, а лифты предусматривают систему возвращения электроэнергии. Еще одно новшество, которое планируется внедрить, – это использование очищенных дождевых вод с кровли: их будут использовать для нужд дома в зависимости от времени года.

перспективы

Земля для рыб

Марина Голокова. Московский инвестор просит у города землю для строительства океанариума с театрами, рассчитанными на выступления дельфинов, тюленей и касаток. Для воплощения идеи у него есть все, включая «дрессируемых рыб», нет только нужных трех гектаров, насчет предоставления которых девелопера обнадежил петербургский губернатор.

Многofункциональный океанариум собирается построить ООО «Оптима». Инвестор готов потратить на это 3,5 млрд рублей.

В компании обещают создать такой комплекс, аналогов которому в России нет. По словам представителя ООО «Оптима» Елены Сливной, в океанариуме будут представлены все виды морских обитателей мира.

По концепции инвестора, в комплекс помимо океанариума войдут два театра для выступлений ластоногих, касаток и дельфинов, шесть бассейнов для лечебного плавания с дельфинами, кинотеатр с лекторием, морской музей, интерактивные детские зоны и помещения для торговли сувенирами.

Проект также предусматривает создание парковки, рассчитанной

максимум на 500 автомобилей.

По расчетам ООО «Оптима», с появлением океанариума будет создано 1100 рабочих мест. Приблизительный срок реализации проекта – 2,5–3 года.

Для воплощения такой идеи компания уже приобрела обитателей водного мира. По словам Елены Сливной, даже «рыбы уже дрессируются». Чтобы построить здание океанариума, инвестору нужен участок земли площадью 3 га. На заседании совета по инвестициям Елена Сливина попросила петербургских чиновников оказать содействие в предоставлении земельного участка, оформлении на него иму-

ущественных прав и в целом в сопровождении проекта.

Подобный проект компания уже реализует в Москве. Там место для океанариума (площадью 4 га) нашлось на территории Всероссийского выставочного центра (ВВЦ). Инвестор планирует открыть московский комплекс, которому, по данным ВВЦ, тоже нет российских аналогов, в мае 2014 года.

Губернатор Петербурга Георгий Полтавченко поддержал проект «Оптима». «С учетом того, что это типовый проект, его можно будет быстро запустить», – сказал градоначальник. Он обещал рассмотреть вопрос предоставления участка в ближайшее время.

В комитете по инвестициям считают, что для реализации проекта можно рассмотреть территории в Василеостровском и Центральном районах. Однако все же высока

вероятность, что участок найдется в «более отдаленных районах» города.

Компания «Оптима» входит в структуру московского ЗАО «Киевская площадь», владеющего коммерческой и торговой недвижимостью в Москве. Ему принадлежит торговый центр «Европейский», гостиницы «Рэдиссон-Славянская» возле Киевского вокзала и «Рэдиссон-Украина».

Председателем совета директоров группы «Киевская площадь» является Год Нисанов, бывший совладелец Черкизовского рынка в Москве. Он владеет коммерческой структурой на 50%, вторая половина акций принадлежит его партнеру Зараху Илиеву, председателю совета директоров ОАО «Гостиница Украина». Валовый арендный доход от всей московской недвижимости Годы Нисанова и Зараха Илиева составляет 1,1 млрд USD.

В первую очередь мы должны заботиться о безопасности и комфорте людей, которые будут жить в новых домах или посещать школы и больницы, строящиеся сегодня в городе.

Андрей Артеев, председатель комитета по строительству

— **Тема энергоэффективности в последнее время поднимается не так часто, однако, судя по вашим ответам, работа не останавливается.**

— Хочется отметить, что городское правительство уделяет большое внимание работе с инновационными технологиями и материалами. Специалисты комитета по строительству разработали Рекомендации по обеспечению энергетической эффективности жилых и общественных зданий. Это переводной документ не только для Петербурга, но и для всей страны; он позволяет выбрать оптимальные архитектурные, конструктивные и инженерные решения для энергоэффективных сооружений. Кроме того, это первый документ, в котором введен раздел по использованию вторичных ресурсов и возобновляемых источников энергии.

— **Как будут внедряться в жизнь новые технологии?**

— Мы понимаем, насколько важно качество строительных материалов, так как в первую очередь мы должны заботиться о безопасности и комфорте людей, которые будут жить в новых домах или посещать школы и больницы, строящиеся сегодня в городе. Комитет ведет активный диалог с бизнес-сообществом относительно развития новых технологий, которые сегодня внедряются очень быстро. Мы постоянно следим за новыми тенденциями, и не только на российском, но и на международном строительном рынке.

Научно-технический и экспертный совет, который

работает в комитете по строительству, рассматривает и вырабатывает рекомендации по самым важным вопросам теории и практики в сфере проектирования, строительства и реконструкции объектов капитального строительства. Также совет активно содействует реализации эффективных инновационных решений, будь то архитектура или инженерия. Уже сегодня мы наблюдаем колоссальный эффект, который дает применение прогрессивных технологий.

— **Сейчас много говорится о доступности городской среды для инвалидов. Что комитет по строительству делает в этом направлении?**

— В мае этого года комитет утвердил Региональные проектные решения, которые предусматривают создание и обеспечение безбарьерной и комфортной среды жизнедея-

тельности. Все новые дома, школы и больницы оборудуются для посещения и удобства маломобильных групп населения, в том числе инвалидов-колясочников.

— **Андрей Михайлович, какую из нынешних строек города вы отнесли бы к разряду образцово-показательных?**

— В свое время было немало положительных отзывов о проекте «Балтийская жемчужина» как об одном из самых положительных примеров комплексного освоения территории. Сегодня мы видим все больше жилых комплексов, которые отвечают предъявляемым городом требованиям. Многие компании заботятся о благополучии и комфорте граждан, которые будут жить в построенных домах. Конечно, вопрос непростой, и много работы предстоит особенно в части инженерной и дорожной инфраструктуры.

Отдельно стоит вопрос, связанный с тем, что инвестиционное строительство ведется без социальных объектов. Тем не менее уверен, что нам удастся их разрешить и «образцово-показательными» станет большинство строек города.

— **Что вы пожелаете строителям в их профессиональный праздник?**

— Желаю счастья, здоровья и благополучия. Конечно же, новых проектов, которые станут гордостью Петербурга, обеспечив комфортную среду для жителей и дальнейшего развития города.

По сложившейся традиции, приглашаю всех на товарищеский матч по футболу между командами строителей и профессиональными футболистами, который пройдет 5 августа на стадионе «Коломяги». Приходите поддержать нашу команду!

ДОСЬЕ

Андрей Артеев

Родился 9 декабря 1968 года.

В строительную отрасль пришел в 1989 году, сразу после службы в СА. В течение двух лет работал в московском мобильно-строительном управлении № 2, освоил рабочие специальности бетонщика, монтажника. Параллельно окончил Российский институт текстильной и легкой промышленности по специальности «экономика и управление», после чего продолжил образование в Академии народного хозяйства при Правительстве РФ.

В 1995 году продолжил свой профессиональный путь в строительной компании ЗАО «Баганстрой», откуда перешел на работу в московскую строительную компанию «Спецмонтаж-подряд», где в качестве заместителя генерального директора проработал несколько лет. С 2007 года — заместитель генерального директора группы компаний «Единые решения».

В 2008 году А.М. Артеев вошел в состав совета директоров строительного холдинга, позже возглавил его. В качестве председателя совета директоров осуществлял общее руководство предприятиями группы, занимался региональным развитием.

29 октября назначен на должность председателя комитета по строительству Санкт-Петербурга.



ТОРГИ

В Красносельском районе появится спорткомплекс, а в Невском — торговый комплекс

Любовь Андреева. На торгах Фонда имущества было продано право аренды земельного участка под строительство крытого спортивного комплекса.

Надел в Красносельском районе Петербурга на Ленинском проспекте, участок 3/1, северо-западнее пересечения улицы Доблести с Ленинским проспектом, получила компания «Русинвестком» за 21,25 млн рублей.

Начальная стоимость участка площадью 2,3 тыс. кв. м составляла 5,5 млн рублей. По данным Фонда имущества, в аукционе приняли участие 11 претендентов.

По условиям торгов, компания-по-бедитель должна завершить строи-

тельство комплекса в течение ближайших 39 месяцев.

В мае этого года фирма «Русинвестком» также приобрела право аренды участка в 6,3 тыс. кв. м, находящегося северо-западнее пересечения улиц Доблести и Маршала Захарова. Тогда итоговая цена лота почти в три раза превысила начальную и составила 17,9 млн рублей. На этой территории тоже планируется возвести спортивный комплекс.

14 августа городские власти планируют провести аукцион на пра-

во заключения договоров аренды объектов нежилого фонда. На торгах Фонда имущества Петербурга планируется сдать в аренду 18 объектов в Центральном, Кировском, Петроградском, Адмиралтейском, Василеостровском районах города. Среди зданий, в которых сдаются помещения, есть выявленные объекты культурного наследия: «Жилой комплекс фабрики "Дом А. Одоевской (И.И. Максимова)"» (7-я линия В.О., 8, лит. Б), «Жилой комплекс фабрики "Дом П.Г. Франк"» (20-я линия В.О., 3, лит. А), «Жилой комплекс фабрики «Дом Тонов»» (Садовая ул., 71, лит. А), «Жилой комплекс фабрики "Красный треугольник". Шесть жи-

лых корпусов» (Старо-Петергофский пр., 21, лит. Б), «Дом Второго Санкт-Петербургского товарищества для устройства постоянных квартир» (наб. реки Карповки, 19, лит. А).

Исходя из материалов аукциона, на этих торгах город в целом может выиграть минимум 8,5 млн рублей в качестве годовой арендной платы.

В конце августа на торги Фонда имущества выставят встроенное помещение в Невском районе города по адресу: Рабфаковская улица, 3, корп. 3, лит. И. По оценкам фонда, это одно из самых крупных нежилых помещений, продававшихся в последнее время.

Торги назначены на 28 августа

НОВОСТИ

■ **Центр экспертно-технического сопровождения подтвердил статус многопрофильной испытательной строительной лаборатории.** СПбГУ «Центр экспертно-технического сопровождения», подведомственное госстройнадзору, получило аккредитацию на проведение испытаний по 12 наименованиям. Это единственная многопрофильная испытательная строительная лаборатория в Петербурге, которая уполномочена проводить комплексные исследования и отдельные исследования конкретной продукции по максимальному набору испытаний. Аттестат аккредитации № РОСС RU.001.22CH84 выдан Федеральной службой по аккредитации с 22 мая 2013 года по 22 мая 2018 года.

В область компетенции Центра входит проверка прочности, водонепроницаемости и температуры бетонных и железобетонных конструкций; толщины защитного слоя и расположения арматуры, водонепроницаемости, влажности железобетонных конструкций; проверка геометрических параметров, показателей внешнего вида, прочности кирпича и керамических камней, а также кирпича и силикатных камней бетонных стеновых.

В несущих и ограждающих строительных конструкциях, зданиях и сооружениях Центр уполномочен производить тепловизионный контроль: плотность теплового потока, коэффициент теплопередачи и термического сопротивления, энергоэффективность, температура (точка росы). В приточно-вытяжных вентиляционных системах Центр выполняет проверку давления, расхода воздуха в воздуховоде, скорость и температуру воздушного потока и влажность.

В стальных конструкциях возможны исследования на предмет наружных дефектов, ультразвуковая дефектоскопия сварных швов, твердость металла, толщина и др. В автомобильных дорогах Центр проводит геодезический контроль: исследуются геометрические и линейные параметры. На промышленных объектах проводятся исследования шума, вибрации локальной и общей. В жилых помещениях дополнительно к проверке уровня шума и вибраций исследуется воздух и радиационный контроль. Максимально полную информацию можно получить на сайте www.spbgbcets.ru.

2013 года. Объект площадью 604,1 кв. м занимает большую часть первого этажа стандартного пятиэтажного кирпичного жилого дома постройки 60-х годов прошлого века.

По мнению оценщиков недвижимости, помещение, находящееся в основном в отличном состоянии, имеющее несколько отдельных входов и располагающее всеми необходимыми коммуникациями, более всего подходит для использования в качестве торгового предприятия или объекта сферы услуг.

Начальная стоимость лота установлена в размере 21 млн рублей (без учета НДС). Прием заявок от претендентов завершается 5 августа.

Михаил Зарубин: «У нас всегда строили не благодаря, а вопреки»

Надежда Степанова. Генеральный директор ЗАО «47 ТРЕСТ» Михаил Зарубин в строительстве 50 лет и дело свое знает хорошо. Он поведал о развитии отрасли в Петербурге и Ленобласти, о проблемах и бедах, о редких торгах на земельные участки и о жизни.

— **Михаил Константинович, в январе этого года «47 ТРЕСТу» исполнилось 50 лет. Что особенно запомнилось из жизни предприятия?**

— То, что было сделано за эти годы, конечно, сразу не перечислить. Запомнилось многое. Один прокатный стан Кировского завода чего стоит (строительный трест № 47 «Кировстрой», правопреемником которого стало ЗАО «47 ТРЕСТ», в 60-е годы выполнял государственный заказ по реконструкции Кировского завода. На заводской территории каждый корпус был или построен «с нуля», или реконструирован, в том числе и на проспекте Стачек, где находятся прокатный стан и мартиновский цех. — **прим. ред.**) Как его забудешь? Было время, мы и ночевали на работе, когда шла сдача объектов, — это считалось нормальным.

— **Сейчас такой нагрузки не бывает?**

— Я в ТРЕСТе с апреля 1982 года. Энергии было много, мы были молодцами: шашку наголо и вперед! А сейчас — зрелость. У нас больше опыта. Хотя, как руководитель, на стройке бываю часто, но ночевать не приходится.

— **Насколько необходимо руководителю строительной организации вникать во все детали проектов?**

— Знаете, любой умный человек может быть организатором производства, но ему волей-неволей надо понимать то, чем он занимается. Думаю, чтобы правильно вести хозяйство, нужно знать многое: экономику, финансы, право, а в строительстве — его специфику. Чтобы разговаривать на одном языке с подчиненными.

— **В «47 ТРЕСТе» все говорят на одном языке?**

— Многие работники нашего предприятия прошли все ступеньки карьерной лестницы. Так что они знают все до мелочей и, конечно, понимают друг друга. У нас ведь вообще, можно сказать, сохранился прежний подход к структуре предприятия. Нет «менеджеров» или «руководителей проектов». Зачем что-то менять, если смысл остается тот же? Для меня главное — знать то, чем ты руководишь. Вот и все.

— **Вы можете сходу увидеть просчеты в проекте?**

— Скорее, в процессе строительства. Я смотрю на строящийся дом и вижу его слабые узлы, знаю самые опасные места, от которых может полностью зависеть прочность здания. Думаю, я не один та-

кой. Многие с 50-летним опытом работы, наверное, имеют такую же интуицию.

— **Как часто вы видите «слабые узлы» на новостройках в Петербурге?**

— Я бы, наверное, иначе вопрос поставил. У нас, россиян, сегодня беда в том, что мы имеем неосторожность отменить строительные нормы и правила. Их отменили с условием, что надо подготовить свои стандарты. Кто должен этим заниматься? Результат: мы живем в стране, где нет ни строительных норм и правил, ни стандартов. В советское время строительные нормы и правила, как в медицине, разрабатывали государственные институты, проверяли их, защищали... А сейчас их, оказывается, могут просто сделать саморегулируемые организации. Помучившись, решили, что все-таки можно брать в качестве рекомендаций отмененные строительные нормы и правила. Но ведь получается как? Одни рекомендации выполняют, а другие игнорируют. Вот на деле и выходит, что строительство порой ведется с нарушениями.

— **Вы рекомендаций придерживаетесь?**

— Стараемся. Но хочу отметить, что это для нас не дополнительная работа. Это обычный процесс. Производитель работ должен следить за всем. За правильность строительства человек получает деньги.

— **Какие объекты сейчас строите?**

— Готовим три объекта к сдаче: «Романовский особняк» в поселке Романовка Всеволожского района, жилой дом в Стрельне, коттеджный поселок «Петергофская мыза» в Петергофе (это наш первый объект такого класса, и дался он нам непросто).

— **Вы говорите, что вам трудно далось строительство «Петергофской мызы». В чем причина?**

— Дело в том, что «47 ТРЕСТ» сконцентрирован на строительстве жилья экономкласса. «Петергофская мыза» к такому жилью не относится. Это скорее класс комфорт. Трудность не в строительстве, а в продвижении проекта.

— **Есть ли участки для развития новых проектов?**

— Задел есть. Проектируем жилой дом на Тамбовской улице у станции метро «Обводный канал». В Красносельском районе пятно ждет утверждения проекта планировки. Начали строительство трех домов в Гатчинском районе. Готовим доку-

ментацию для возведения жилого квартала в Ломоносовском районе. Есть еще планы и проекты, но чтобы их оживить, нужно решить много вопросов.

— **Два года назад вы говорили, что «любой проект в области — на этот счет сейчас».** Каково ваше мнение на этот счет сейчас?

— Конечно, сейчас я думаю уже иначе. Что нам, строителям, остается делать в сегодняшних условиях? Или выходить в Ленобласть, или строить в регионах. Многие застройщики стараются вписаться, где только можно. Было бы неплохо, если бы, глядя на это, губернаторы Петербурга и Ленобласти сели и решили, как быть в такой ситуации. В области давно не было такого притока строителей, как сейчас. Так, может, там сначала привести в порядок существующие города и поселки, вместо того чтобы застраивать огромные поля? Очень жаль, что такая мощь — я имею в виду строительные организации — покидает город. Помнится мне,

с каким трудом собирали их и как радовались росту жилья в городе. Не убедить меня, что по первому свистку прилетят назад. Важно, кто прилетит. Нужно считаться с теми, кто хорошо знаком со спецификой строительства в Петербурге.

— **Город намерен продавать большие территории, ранее предназначенные для проектов комплексного освоения, по частям. Насколько оправданно такое решение?**

— Думаю, город это делает, чтобы предоставлять возможность приобретать маленькие участки представителям малого и среднего бизнеса. Это очень нужное дело, но пока такая редкость. Вообще, очень хотелось бы услышать пожелания и решения власти. Город намерен реконструировать исторический центр. Каким образом? Где исходная точка этой реконструкции? Что с реновацией кварталов? Как власти относятся к этому проекту? У нашего брата строителя накопилось много вопросов. Мы ждем

от власти хоть каких-то конкретных слов.

— **Будете приобретать участки в Ленобласти?**

— Отказываться не будем.

— **Планируете ли строить жилье более высокого класса, чем эконом?**

— Понимаете, для себя я определил, что, пока работаю, другого жилья, кроме как эконом и комфорт, строить не буду.

— **Многие участники рынка наблюдают стагнацию в строительстве. Вы с этим согласны?**

— Такой разговор ведется с начала 90-х годов. Каждый год говорят об одном и том же. Сегодня я не вижу ни стагнации, ни развития рынка. Вижу, что в городе будут больше развиваться крупные компании. Естественно, подорожает жилье.

— **Каковы ваши пожелания ко Дню строителя?**

— Знаете, у нас всегда строили не благодаря, а вопреки. Я желаю всем строителям, несмотря на трудности, которых всегда было много (и они, к сожалению, не исчезнут), делать свое благородное дело. Новые здания нужны нашему городу, без них он стареет и ветшает.

Мне хочется, чтобы строительными компаниями руководили энергичные люди, знающие дело, пришедшие на стройку не «бабки срубить», а украсить его и оставить заметный след.

А еще я желаю здоровья и личного счастья.

«Многие застройщики стараются вписаться, где только можно. Было бы неплохо, если бы, глядя на это, губернаторы Петербурга и Ленобласти сели и решили, как быть в такой ситуации.»



Новая архитектура на Варшавской

Девелоперская компания «Потенциал-Инвест» определилась с обликом бизнес-центра, который будет построен в Московском районе. Архитектурой нового офисного здания, по итогам закрытого конкурса, проведенного в конце июля, займется петербургское бюро «Григорьев и партнеры».



Конкурсный проект ООО «Севзагазпроект»



Конкурсный проект ООО «Интерколумниум»



Конкурсный проект ООО «ППФ «А.Лен»



Конкурсный проект ООО «Григорьев и партнеры»



Конкурсный проект ООО «Архитектурное бюро «Студия-17»

Новый бизнес-центр класса А будет построен на Варшавской улице. Инвестор – ООО «Потенциал-Инвест» – планирует полностью реализовать проект летом следующего года. Для строительства административного комплекса определен участок площадью 6440 кв. м, расположенный севернее дома № 7, литера А по Варшавской улице.

В июле этого года инвестор при участии технического заказчика ООО «Паритет Групп» и аналитиков Knight Frank Saint Petersburg провел закрытый конкурс на эскизное архитектурное решение здания. Его участникам предстояло спроектировать объект площадью около 40 тыс. кв. м на сравнительно небольшом участке так, чтобы не нарушать высотный регламент. По Правилам землепользования и застройки, предельная высота на территории будущей застройки составляет 80 м. Однако по требованиям комитета по государственному контролю использованию и охране памятников истории и культуры (КГИОП) заказчику строительства нужно соблюсти высоту соседних зданий и не выходить за ее пределы – 47 м. Кроме того, архитекторы были жестко ограничены по времени: срок на разработку эскиза составил всего три недели.

В закрытом конкурсе приняли участие пять известных творческих коллективов Петербурга: ООО «Интерколумниум», ООО «Григорьев и партнеры», ООО «Архитектурное бюро «Студия-17», ООО «Севзагазпроект», ООО «ППФ «А.Лен».

Жюри возглавили первый заместитель председателя комитета по градостроительству и архитектуре Юрий Митюрев и генеральный директор Санкт-Петербургского института архитектуры, президент Санкт-Петербургского союза архитекторов Олег Романов. Все представленные варианты эскизов оценивались с точки зрения качества градостроительных, архитектурных, технологических и инженерных решений, возможности технической реализации проекта.

По результатам конкурса победителем стало ООО «Григорьев и партнеры». Как считает Юрий Митюрев, конкурс был проведен грамотно и подразумевал объективную оценку. «С точки зрения честности выбора все было сделано абсолютно последовательно и понятно, сомнений в высокой оценке работы победителя нет, – говорит он. – В создании внешнего облика и организации внутренне-

го пространства победитель представил общепринятое европейское решение. Мне кажется, с такой архитектурой бизнес-центр впишется в окружающую среду».

Руководитель бюро «Григорьев и партнеры» Владимир Григорьев объяснил выбор архитектуры будущего бизнес-центра тем, что здание будет построено не в исторической части Московского района. Учитывая место будущей застройки, он напомнил, что талант определяется чувством меры.

«Это место находится в прямой видимости Московского проспекта, поэтому мы должны были соблюсти строгие геометрические формы, нарочито разделенные части, предполагающие традиционное решение фасада как сочетание проемов и простенков, – говорит Владимир Григорьев. – Для создания фасада мы предусмотрели использование терракоты, современного материала, который в Петербурге почти не применяется, а если и применяется, то удачных примеров совсем нет».

Участники конкурса считают, что его организаторы проделали «блестящую работу». «Как архитектор, конкурсант и вице-президент Санкт-Петербургского союза архитекторов, который ратует за про-

ведение качественных конкурсов, могу сказать, что мероприятие, проведенное ООО «Потенциал-Инвест», компаниями «Паритет Групп» и Knight Frank, можно брать за образец. Здесь были и качественная подготовка программы, и строгое отслеживание всех процедур, приближенных к международным стандартам, и профессиональное жюри. Всем бы заказчикам так относиться к своим проектам, – отмечает руководитель архитектурного бюро «Студия-17» Святослав Гайкович. – Считаю, что Владимир Григорьев одержал четкую победу. Архитектурные конкурсы тем и хороши, что потом не бывает взаимных обид. Это было честное ристалище, к которому были привлечены достаточно сильные ребята. Заказчик имел возможность выбрать лучшее из лучшего».

По словам представителя инвестора ООО «Потенциал-Инвест», руководителя проекта Юрия Дмитрука, архитекторы представили совершенно разные проекты. «Каждый из них по-своему представлял особый интерес, – признается Юрий Дмитрук. – Были предложены и инновационные, и традиционные решения. В работе победителя удачно сочетаются и те, и другие».

МНЕНИЕ



Александр Перминов, генеральный директор ООО «Паритет Групп»:

– Имея достаточный опыт организации и проведения подобных мероприятий, могу подчеркнуть положительное отличие этого архитектурного конкурса в очень сложной и напряженной работе жюри. Выбор проекта был сопряжен с длительной дискуссией, что, безусловно, подтверждает высокий уровень проектов, независимость и профессионализм жюри. Архитекторы представили совершенно разные и интересные конкурсные проекты: от инновационных до традиционных для Санкт-Петербурга. Следует также отметить глубинную проработку представленных на конкурсе материалов.

МНЕНИЕ



Николай Пашков, генеральный директор Knight Frank Saint Petersburg:

– Результаты мероприятия в очередной раз подтвердили пользу проведения архитектурных конкурсов. Здесь были представлены разнообразные решения фасадов и внутренней планировки офисного центра. Выбор лучшего эскиза осложняло высокое качество работ. Каждый вариант эскизного решения имеет свои преимущества. Проект же победителя выделяется отличным балансом разных характеристик: в нем гармонично сочетаются элементы современной и классической петербургской архитектуры. Облик бизнес-центра, представленный в эскизе, удачно впишется в окружающую застройку.

Строительное образование в фокусе внимания государства

Юлия Борисова. Сегодня государственные реформы в области образования и науки у всех на слуху. Но помимо реформы РАН и сокращения числа вузов существуют и другие, не такие шумевшие государственные проекты, в том числе и касающиеся строительного образования.



Так, Президентская программа повышения квалификации инженерных кадров на 2012–2014 годы подразумевает частичную оплату государством повышения квалификации специалистов по приоритетным направлениям развития экономики России. Среди прочего, к таким относится энергосбережение. Вот уже второй год конкурс по этому направлению выигрывает петербургский строительный вуз – Инженерно-строительный институт Санкт-Петербургского государственного политехнического университета.

Программа «Повышение энергоэффективности зданий и сооружений» разработана на базе существующего регулярного курса повышения квалификации, который включает разделы по энергосбережению в инженерных сетях зданий и в ограждающих конструкциях, по энергетическому обследованию зданий и приборам учета энергоресурсов.

Помимо теоретического курса, прошедшего в июне этого года, участников Президентской программы ожидают также российские и зарубежные стажировки. Стажировки в отечественных инжиниринговых центрах пройдут в сентябре, а в октябре 2013 года пройдет стажировка в Финляндии. В прошлой программе (в феврале 2013 года) в качестве принимающей стороны выступали Союз строительной

промышленности Финляндии и Фонд развития промышленности и ЖКХ FinEdu. Они организовали недельную стажировку в городе Коуволла – центре производства строительных материалов Финляндии. Стажировка включала посещение различных объектов, в частности, заводов, энергосберегающих зданий, строительных площадок. Помимо этого, на занятиях слушатели познакомились с методологией энергоаудита в Финляндии и местными нормами, регламентирующими эту область.

Как уже было упомянуто, в соответствии с Президентской программой Министерство образования и науки оплачивает две трети затрат на повышение квалификации по данной программе. По предварительным заявкам принять в ней участие может любая строительная, проектная или энергетическая компания.

Помимо Минобрнауки заинтересованность в повышении качества строительного образования проявляет и Министерство регионального развития РФ. В частности, 21 июня 2013 года было подписано соглашение о сотрудничестве между министерством и ФГБОУ ВПО «Санкт-Петербургский государственный политехнический университет». В качестве ключевых направлений были отмечены «подготовка, переподготовка и повышение квалификации», а также «содействие в подготов-

ке высококвалифицированных специалистов и научных кадров высшей квалификации».

Коснулись строительной отрасли и изменения в законе об образовании. В частности, принципиально изменился подход к дополнительному профессиональному образованию. Отменяется государственная аккредитация образовательных программ повышения квалификации и профессиональной переподготовки, то есть единых требований к программам дополнительного образования, а также к документам об их окончании больше нет. В строительной отрасли, тем не менее, такие требования могут устанавливать СРО. Ведь сейчас именно саморегулируемые организации формируют запрос на дополнительное образование в области строительства.

4 июня 2013 года в Инженерно-строительном институте Санкт-Петербургского государственного политехнического университета прошел семинар для представителей петербургских СРО, разъясняющий изменения в законодательстве и их влияние на практику работы саморегулируемых организаций. На семинаре были рассмотрены основные критерии, по которым можно оценить качество представленных документов об образовании в условиях, когда единой формы такого документа уже нет.

По закону сохраняются следующие обязательные требования к дополнительному профессиональному образованию:

- наличие у учебного заведения лицензии на образовательную деятельность и наличие в ней направления, по которому будет проходить обучение;
- наличие программы курса, заверенной руководителем учебного заведения;
- документ об окончании курса должен быть защищенной полиграфической продукцией, то есть иметь водяной знак и уникальный номер. Диплом о профессиональной переподготовке дополнительно должен содержать слова «право на ведение нового вида профессиональной деятельности» и «присвоена квалификация».

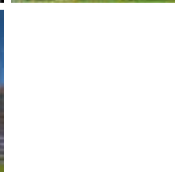
Но помимо обязательных требований стоит обратить внимание на такие характеристики, как материальная база учебного заведения, где проходило обучение, список преподавателей курса, количество учебных часов.

Несмотря на изменения в законодательстве, переподготовка специалистов остается одним из самых востребованных видов дополнительного образования. Летом проходит набор на осенний семестр, занятия в группах переподготовки в Инженерно-строительном институте СПбПУ начинаются 16 сентября.

SetlGroup



С Днем строителя!



Дорогие коллеги, строители Петербурга!

От всей души поздравляем вас с профессиональным праздником!

Благодаря строителям обновляется и развивается наш прекрасный город, сохраняется и приумножается богатое культурное наследие Петербурга, улучшаются условия жизни горожан.

Создавая новое, строитель вдыхает жизнь в окружающее пространство: в его руках камень, щебень и песок обретают форму новых красивых дорог, жилых зданий, школ, детских садов, медицинских учреждений – всего того, что многие годы призвано служить людям.

Друзья! В этот день от всей души желаем вам бодрости духа, успехов, неиссякаемой энергии в вашем созидательном деле.

Удачи! Здоровья! Новых строительных высот!

День строителя – 2013 в Санкт-Петербурге

Наступившая неделя пройдет в Санкт-Петербурге под знаком Всероссийского профессионального праздника «День строителя – 2013».

События, посвященные празднику, состоятся в северной столице 5, 6 и 8 августа.

Организатор мероприятий праздничной программы – Союз строительных объединений и организаций – приглашает профессиональное сообщество стать участниками праздника.

5 августа на стадионе «Коломяги» состоится традиционный футбольный матч. Сборную строителей выведет на поле капитан – председатель комитета по строительству Андрей Артеев. Играть строители будут против команды ОАО «Газпром-Газораспределение», усиленной игроками футбольного клуба «Зенит-99». Начало матча в 18:00. В перерыве между таймами состоятся зрелищные и очень эмоциональные соревнования по перетягиванию каната.

6 августа в Большом Аукционном зале Фонда имущества пройдет торжественная церемония награждения лучших строителей знаками отличия.

8 августа в Ледовом дворце состоится концерт, посвященный Всероссийскому профессиональному празднику «День строителя – 2013». Праздник соберет более 9 тысяч

строителей Санкт-Петербурга. Со словами приветствия к строителям северной столицы обратятся представители городских и федеральных органов власти, профильных общественных организаций.

В рамках официальной части торжества планируется вручение знаков отличия лучшим строителям Петербурга и награждение чемпионов десятого сезона Спартакиады строителей «За труд и долголетие». Первое место по итогам спортивного строительного сезона завоевали спортсмены ОАО «Группа ЛСР» (генеральный директор, председатель правления Александр Вахмистров), второе место – у команды компании «Ленстройтрест» (генеральный директор Александр Лелин), третье место заняла команда ЗАО «ЮИТ Санкт-Петербург» (генеральный директор Михаил Возиянов).

С профессиональным праздником строителей северной столицы поздравят звезды российской и зарубежной эстрады. В программе концерта – выступления Вики Цыгановой, Игоря Корнелюка, Василия

Герелло, Алексея Глызина, Дмитрия Колдуна, Юлии Михальчик, Дениса Клявера, Кристины Орбакайте, групп «Ярмарка», «Поющие гитары». На сцене Ледового выступит по-настоящему легендарная группа, которую знают и любят во всех уголках планеты, – Boney M.

Концерт можно будет посмотреть в интернете – 8 августа с 17:00 до 20:00 будет вестись онлайн-трансляция на сайте СООO www.stroysoyuz.ru, на сайте генерального интернет-партнера праздника – портала «АСН-инфо» www.asninfo.ru, ведущего интернет-партнера – портала «КтоСтроит.ру» <http://ktostroy.ru/>, а также на петербургском портале «Город+» <http://gorod-plus.tv>.

В записи концерт, посвященный «Дню строителя – 2013», будет транслироваться 11 августа на телеканале «Санкт-Петербург» с 17 до 19 часов. Телевизионная трансляция концерта стала праздничным подарком СРО НП «Строительный ресурс» строителям и жителям северной столицы.



Всероссийский профессиональный праздник

Праздничный концерт в Ледовом дворце проводится при активной поддержке комитета по строительству Санкт-Петербурга и строительного сообщества нашего города. Генеральный партнер – компания «Росстройинвест». Среди ведущих партнеров компании «Лемминкяйнен», «Группа ЛСР», холдинг Setl Group, «Главстрой СПб», «Метрострой», «Интарсия», «СМУ-13 Метрострой», «Монолитстрой», «Строительный трест», «ЛенСпецСМУ», саморегулируемые организации «Строительный ресурс», «Объединение строителей Санкт-Петербурга», Национальный центр «Специальный ресурс», саморегулируемые организации «Стро-

ители Петербурга», «Балтийский строительный комплекс», Единая тендерная площадка СРО, компании «Генеральная строительная корпорация», «Главэкспертиза», «Ленстройтрест» и другие предприятия и организации Петербурга. Публикации по итогам проведения праздника выйдут на страницах генерального информационного партнера – газеты «Строительный еженедельник», ведущего информационного партнера – газеты «Кто строит в Петербурге», официального партнера – журнала «Балтийский горизонт», стратегического партнера – журнала «Строительство. Технологии. Организация» и других профильных изданий.

5 АВГУСТА – футбол на стадионе «Коломяги» (Санкт-Петербург, ул. 3-я линия 1-й половины, 2-А).

8 АВГУСТА – праздничный концерт в Ледовом дворце. Начало концерта в 17:00. Вход во дворец с 16:00.

Дополнительная информация по праздничным мероприятиям – в дирекции Союза строительных объединений и организаций по телефону: (812) 570-30-63, 714-23-81.

ОРГАНИЗАЦИЯ **КУПИТ**
ОТДЕЛЬНО СТОЯЩЕЕ
ЗДАНИЕ около 300 м²
с земельным участком до 1500 м²

районы: **КРАСНОГВАРДЕЙСКИЙ**
КАЛИНИНСКИЙ
НЕВСКИЙ (правый берег)

buy@eastcred.com
т. +7-921-404-15-63

Государственное автономное учреждение
«Управление государственной экспертизы
Ленинградской области»

НЕГОСУДАРСТВЕННАЯ ЭКСПЕРТИЗА:

- Экспертиза проектной документации объектов на всей территории РФ
- Экспертиза отдельных разделов проекта

ГОСУДАРСТВЕННАЯ ЭКСПЕРТИЗА
ВЕДЕНИЕ ФОНДА РЕЗУЛЬТАТОВ ИНЖЕНЕРНЫХ ИЗЫСКАНИЙ

195112, Санкт-Петербург, Малоохтинский пр., д. 68, лит. А
Тел.: +7 (812) 333-47-63 / Факс: +7 (812) 333-20-93
info@loexp.ru / www.loexp.ru

A city 11-13 СЕНТЯБРЯ 2013
Санкт-Петербург, Ленэкспо

VI Международный Форум градостроительства, архитектуры и дизайна

УВИДЕТЬ ЛУЧШЕЕ, ОБСУДИТЬ ВАЖНОЕ!

www.balticbuild.ru

ВЫСТАВКА
Планшетная экспозиция, макеты и модели: развитие города — архитектура и градостроительство
Инженерные и архитектурные идеи, эксклюзивные интерьерные экспозиции

КОНФЕРЕНЦИЯ*
Прямой диалог архитекторов, дизайнеров, проектировщиков, строителей, представителей власти и бизнеса

Организаторы:

Генеральные партнеры:

Интернет-партнеры:

Координаторы:

Стратегический партнер:

Генеральный информационный партнер:

САМОРЕГУЛИРОВАНИЕ

бизнес-интервью



Юлия Борисова. Накануне Дня строителя директор НП СРО «Балтийский строительный комплекс» Владимир Быков делится с читателями «Кто строит в Петербурге» размышлениями о тенденциях развития строительного комплекса, об этапах становления института саморегулирования и задачах, которые институту саморегулирования еще предстоит решить в ближайшем будущем.

— Каково состояние строительной отрасли сегодня?

— Развитие строительного рынка в целом имеет положительную динамику. Сдаются новые объекты, строятся дороги, создается социальная и инженерная инфраструктура. Особенно радуют темпы роста строительства жилья и то, что цены на него не ползут угрожающе вверх. Намечилась устойчивая тенденция приемки жилья по качеству, что побуждает застройщиков создавать уникальные объекты в сегменте комфортного жилья. В Петербурге, по данным рейтинго-

Владимир Быков: «На первом месте – деловая репутация застройщика»

вых агентств, самые прочные позиции занимают финские домостроительные компании во многом благодаря своей деловой репутации, сложившейся из таких факторов, как качество возводимых объектов, гарантии комфортного проживания, соблюдение всех договорных взаимоотношений и так далее. А когда на рынке существуют компании, на которые равняются, когда покупатель выбирает квартиру, основываясь на деловой репутации застройщика, – это о многом говорит, и это очень хороший показатель.

— Какие прогнозы даете относительно объемов строительства и их динамики?

— Строительство обязательно будет расти по объемам ввода объектов в эксплуатацию. Хотя, к сожалению, жилой фонд Петербурга находится в плачевном состоянии. Необходимо менять стратегию управления жилищным фондом, в том числе с помощью логистики и эффективного планирования. Если посмотреть в атлас автомобильных дорог США, можно увидеть, что расстояние между городами установлено в часах и минутах. То есть государство гарантирует бизнесу, что из точки А груз попадет в точку Б в расчетный период времени при соблюдении правил дорожного движения. А как можно планировать бизнес у нас в Петербурге, если автомобили простаивают в пробках? А если посчитать, соответствует ли количеству автомобилей имеющаяся дорожная инфраструктура, то мы, можно сказать, живем почти без транспортных коммуникаций. Безусловно, наше дорожное хозяйство развивается и рас-

тет, но дорог в итоге явно недостаточно, чтобы удовлетворить возрастающий поток грузоперевозок.

— Какие задачи сегодня стоят перед саморегулированием?

— Можно сказать, что процесс начального становления СРО уже позади. Сегодня перед саморегулированием ставятся кардинальные цели и задачи – выйти на уровень необходимой и достаточной прозрачности и информационной открытости сведений о выдаваемых свидетельствах о допуске к строительным работам. Подобная информация должна быть доступна всем потребителям услуг строительного комплекса и участникам строительства, чтобы любой желающий мог понять уровень надежности компании, проверить наличие свидетельства о допуске той или иной организации. Всю информацию необходимо сосредоточить в едином федеральном реестре на специализированном ресурсе, способном обеспечить качественную коммуникацию, обратную связь, быструю доступность и логистическую управляемость. Нам необходима единая система управления, которой в рамках национальных объединений пока не существует. Мы имеем отлаженный опыт взаимодействия с различными министерствами и ведомствами, в том числе с Ростехнадзором РФ, ФАС, органами власти местного самоуправления. Теперь необходимо выйти на уровень системной работы с электронным правительством и электронным документооборотом, используя потенциал национальных объединений.

— Расскажите об основных направлениях работы СРО НП «Балтийский строительный комплекс».

— Если говорить о СРО НП «Балтийский строительный комплекс», то наше партнерство тоже расширяет взаимодействие с органами власти как федерального, так и регионального уровней. В апреле текущего года СРО НП «БСК» и Государственная инспекция труда в Санкт-Петербурге подписали соглашение о взаимодействии, в соответствии с которым саморегулируемая организация берет на себя обязательства по извещению Государственной инспекции о несчастных случаях и инцидентах в строительных организациях, являющихся членами саморегулирующей организации, и информирует инспекцию о результатах проверок своих членов в части вопросов исполнения законодательства о труде с целью принятия мер инспекторского реагирования. Необходимость такого взаимодействия обусловлена безопасностью не только нашего партнерства, но и различных органов и ведомств ростом аварий и травматизма на строительных площадках. В июле этого года на расширенном заседании СРО их нацобъединения, Государственная инспекция труда, Главный Следственный комитет РФ по Санкт-Петербургу, Прокуратура Санкт-Петербурга и МВД России также договорились о консолидации усилий. Нам предстоит утвердить порядок взаимодействия и сроки обмена информацией, а также разработать совместный план мероприятий.

реклама

Дмитрий Юденков: «Законодательные новшества усиливают ответственность»

Наум Гальперин. После вступления в силу Федерального закона № 337-ФЗ «О внесении изменений в Градостроительный кодекс Российской Федерации и отдельные законодательные акты Российской Федерации» на саморегулируемые организации была возложена дополнительная ответственность, предполагающая усиление контрольных функций профессиональных сообществ. О деятельности саморегулируемых организаций в изменившихся условиях мы беседуем с исполнительным директором СРО НП «Экспертные организации электроэнергетики» Дмитрием Юрьевичем Юденковым.

— Что изменилось в работе СРО «ЭОЭ» с момента вступления в силу ФЗ № 337?

— При приеме в члены нашего партнерства мы предъявляем достаточно жесткие требования как к компаниям в целом, так и к каждому отдельному сотруднику организаций-партнеров. Специалисты компаний проходят квалификационную проверку на наличие профильного образования, опыта работы, кроме того, сотрудники должны раз в пять лет проходить повышение квалификации. Для этого на базе Санкт-Петербургского политехнического университета специально созданы курсы повышения квалификации и профессиональной переподготовки сотрудников организаций – членов партнерства.

Разработана и действует система аттестации руководителей и сотрудников всех компаний – членов партнерства. В настоящее время мы активно занимаемся переводом системы аттестации в формат онлайн-тестирования – это позволит руководителям организаций самостоятельно устраивать выборочные проверки квалификации своих сотрудников плюс даст возможность пройти такую аттестацию нашим партнерам из других регионов.

Мы постоянно отслеживаем изменения в нормативно-технической документации по проектированию и своевременно доводим до сведения наших членов соответствующие

рекомендации профессионального сообщества. Параллельно в систему проведения аттестации членов СРО оперативно вносятся соответствующие новшества и изменения технических регламентов.

— Обернется ли материальная ответственность СРО более жесткими требованиями к членам партнерства?

— Действительно, вступление в силу с 1 июля 2013 года Федерального закона № 337-ФЗ накладывает на нас дополнительную ответственность за квалификацию сотрудников организаций – членов партнерства. Поэтому мы более жестко и тщательно проводим проверку профессиональной компетенции наших партнеров, как кандидатов на вступление в СРО, так и действующих членов.

Были прецеденты исключения из СРО тех организаций, которые игнорируют требования контрольного комитета партнерства, не спешат навести порядок внутри организаций и кадрового состава проектных подразделений и ликвидировать выявленные во время проверок нарушения. У нас действует дисциплинарный комитет, который по результатам проверок имеет полномочия по приостановке действия свидетельств о допуске, лишению свидетельств о допуске, вплоть до исключения недобросовестных участников из членов партнерства.

Организовано проведение плановых камеральных и выездных проверок, которые проходят в соответствии с требованиями, разработанными и утвержденными контрольным комитетом. Выездные проверки включают в себя проверку установленных пакетов лицензионного ПО, проверку фактической численности и квалификации штата, наличие специализированной техники для проектирования, соответствие помещений предъявляемым требованиям и так далее.

— Возможно ли избежать необоснованных претензий, предъявляемых к членам СРО?

— До сих пор таких прецедентов у нас не было. Но одна из функций саморегулируемых организаций как раз и состоит в том, чтобы защищать интересы своих членов от необоснованных обвинений. Созданы третейские суды, куда можно обратиться за профессиональной поддержкой, в том числе и на базе Национального объединения проектировщиков. Кроме того, при необходимости можно провести повторную проверку проектной документации, прибегнув к услугам организаций – членов партнерства.

Отдельно хочется отметить, что еще до вступления в силу Федерального закона № 337-ФЗ, в 2012 году, нами был разработан коллективный договор страхования гражданской ответ-

ственности, который был подготовлен с целью увеличения суммы страхового покрытия, то есть – лимита ответственности страховой компании. Как обязательное требование мы ввели ретроактивный период, в соответствии с которым страховое покрытие действует с момента получения организацией свидетельства о допуске, выданного нами.

Кроме того, в связи со вступлением в силу статьи 60 Градостроительного кодекса Национальным объединением проектировщиков были разработаны методические рекомендации по исполнению договоров страхования гражданской ответственности. Мы проводим регулярный мониторинг таких рекомендаций, своевременно актуализируем собственную документацию и вносим соответствующие корректировки в наши внутренние положения.



НЕКОММЕРЧЕСКОЕ ПАРТНЕРСТВО
ЭКСПЕРТНЫЕ ОРГАНИЗАЦИИ
ЭЛЕКТРОЭНЕРГЕТИКИ

199155, Санкт-Петербург,
пер. Декабристов, 20, лит. А, офис 202
тел./факс +7 (812) 244-46-29
info@npeoe.ru • www.npeoe.ru



2013 День строителя

Всероссийский профессиональный праздник

Санкт-Петербург



Благодарим за поддержку:

Генеральный партнер



Партнеры:



Генеральный информационный партнер



Генеральный интернет-партнер



Ведущий медиапартнер



Стратегический информационный партнер



Официальный информационный партнер



РЕКЛАМА



199155, Россия, г. Санкт-Петербург, В.О., пр. КИМа, д. 19, лит. А
тел./факс: (812) 777-77-45
www.lsrbase.ru

БАЗОВЫЕ СТРОИТЕЛЬНЫЕ МАТЕРИАЛЫ: ЩЕБЕНЬ, БЕТОН, ПЕСОК

ПРОИЗВОДСТВО И ПОСТАВКА

Заправься по полной!

ЩЕБЕНЬ БЕТОН ПЕСОК

20 лет LSR ЛСР Группа

10 лет Победитель конкурса «Строитель года 2012» в номинации «Лучшая компания по производству строительных материалов, изделий и конструкций»



ЦЕНТР
ГОСУДАРСТВЕННОЙ
ЭКСПЕРТИЗЫ

НЕГОСУДАРСТВЕННАЯ ЭКСПЕРТИЗА

- негосударственная экспертиза проектной документации в полном объеме или отдельных разделов, а также результатов инженерных изысканий;
- проверка сметной стоимости проектов;
- бесплатные консультации;
- индивидуальная стоимость и сокращенные сроки проведения экспертизы;
- высококвалифицированные эксперты;
- экспертиза объектов, предполагаемых к строительству на всей территории РФ;
- уникальная услуга – выдача разрешения на строительство вместе с заключением экспертизы в режиме единого окна.

Свидетельство об аккредитации № 47-3-5-086-10 выдано Минрегионом РФ 13.10.2010

191023, Санкт-Петербург,
ул. Зодчего Росси, 1/3, 5 подъезд
Тел.: +7 (812) 710-48-55, 576-16-30
info@spbexp.ru

www.spbexp.ru