



Официальный публикатор
в области проектирования,
строительства,
реконструкции,
капитального ремонта



Госстройнадзор
совершенствует
электронные услуги

СТР.
3



Госэкспертиза
в 2020 году:
законодательные
новеллы
и правоприменительная
практика

СТР.
4-5



«Доверие потребителя»:
новые вызовы,
новые условия

СТР.
9



Инженерные сети
для Лисьего носа

СТР.
10



ЛЕНИНГРАДСКАЯ ОБЛАСТЬ – РЕГИОН-ЛИДЕР, РЕГИОН-ОПТИМИСТ

АНТИКРИЗИСНЫЕ НОВОСТИ 47 РЕГИОНА

СТР. 6-7

НОВОСТИ

НА СОВМЕСТНОЙ ПЕТЕРБУРГСКОЙ БИРЖЕ ПОСТАВЩИКОВ ВСТРЕТИЛИСЬ ЗАКАЗЧИКИ ГОРОДСКОГО СТРОИТЕЛЬСТВА И ПРОИЗВОДИТЕЛИ МАТЕРИАЛОВ

В Санкт-Петербурге при сотрудничестве Комитета по строительству и НП «Объединение производителей строительных материалов» состоялась конференция «Биржа поставщиков». Встречи застройщиков и поставщиков в таком формате регулярно проходят с 2018 года.

В Объединении на данный момент насчитывается 102 компании, производящих материалы, оборудование и конструкции. Подобные мероприятия позволяют потенциальным заказчикам выбирать лучших производителей и поставщиков материалов для обеспечения качества жилищного строительства и объектов социальной инфраструктуры.

В этот раз на площадке СРО А «Объединение строителей Санкт-Петербурга» в роли потенциального заказчика Комитет по строительству выступил совместно с группой компаний «КВС», занимающейся строительством жилья. Правительство Санкт-Петербурга и организаторы Биржи находятся в активном взаимодействии, в минувшем году стратегическое партнерство с комитетом было дополнительно закреплено соответствующим соглашением.

Добросовестные производители получают возможность работы на рынке госзаказа и коммерческой стройки за счет

постоянного доступа к актуальной информации о качественных материалах и оборудовании. Также в ходе Биржи поставщики обсуждают с потенциальными заказчиками возможность участия в будущих проектах, направляют весь спектр информации о своей продукции, цены на материалы и услуги, преимущества технических решений. На основе этих данных формируется каталог продукции, возможной к применению на будущих объектах.

Комитет по строительству совместно с НП «Объединение производителей строительных материалов», профильными экспертами и ведущими строительными вузами Санкт-Петербурга продолжает работу по формированию каталога добросовестных производителей и поставщиков, применяемых в том числе на объектах госзаказа Комитета по строительству.

Михаил Потапов, ведущий специалист отдела перспективного развития, мониторинга и стандартизации Управления перспективного развития и координации проектно-исследовательских работ Комитета по строительству, подчеркнул: «Нам чрезвычайно важно, чтобы строительные объекты, финансируемые за счет бюджета, были в полном объеме обеспечены качественными, современными материалами и оборудованием. Это ключевая задача, которую мы перед собой ставим».

Очередное совместное мероприятие в рамках соглашения о сотрудничестве Комитета по строительству и НП «Объединение производителей строительных материалов» намечено на апрель 2020 года.



ГРАНИТ «ГРУППЫ ЛСР» СТАЛ ПРОИЗВЕДЕНИЕМ СОВРЕМЕННОГО ИСКУССТВА

«ЛСР. Базовые» предоставили шесть гранитных камней весом от 3 до 15 тонн для уличного проекта «Новые руины: Гранит», который организовал ЦВЗ «Манеж». Камни доставлены из карьера Ровное в центр Санкт-Петербурга, до которого почти 200 км.

Для проекта «Новые руины» из разных городов России были приглашены художники, которые работают с гранитом, высекая на нем изображения с помощью кувалды и скапелей. Мастера сами выбрали подходящие камни, посетив для этого принадлежащий «ЛСР. Базовым» гранитный карьер.

«Когда к нам обратились сотрудники Манежа с просьбой предоставить им материал для будущих работ, мы не задумываясь согласились, — отмечает Василий Костица, заместитель генерального директора по строительным материалам «Группы ЛСР». — Гранит — традиционный строительный материал, который используется с момента основания Санкт-Петербурга. Речь идет не только о набережных, мы также говорим про облицовку зданий и строительство дорог. Гранитные камни используются и в ландшафтном дизайне, и — как теперь может убедиться каждый житель нашего города — для создания произведений искусства. Мы горды тем, что представители Манежа решили использовать камни именно из карьеров «Группы ЛСР», ведущего застройщика Санкт-Петербурга со стажем работы более 26 лет».

Выставка у Западного фасада ЦВЗ «Манеж» будет доступна для всех желающих до 31 мая 2020 года.

Гранитный карьер Ровное компании «ЛСР. Базовые» расположен в Приозерском районе Ленинградской области, недалеко от поселка Кузнечное. Запущен в 1961 году, входит в состав производственного комплекса «Гранит-Кузнечное», объединяющего три карьера. Добыча полезных ископаемых — гранита и гнейсогранита — ведется открытым способом. Уникальное расположение карьера Ровное позволяет осуществлять доставку гранитного щебня по автомобильной и железной дороге, а также по воде (погрузка судов флота «ЛСР. Базовые» производится с собственного причала на берегу Ладожского озера)



В ПЕТЕРБУРГЕ ВЫБРАЛИ ЛУЧШИХ ШТУКАТУРОВ НА КОНКУРСЕ «СТРОЙМАСТЕР»

В Петербурге прошел национальный конкурс профессионального мастерства «Строймастер», где выбирали лучшего штукатура 2020 года. Уже девятый год подряд мероприятие проходит в стенах колледжа Метрострой.

В Петербурге, в отличие от остальных регионов страны, в конкурсе на звание лучшего штукатура принимают участие как профессионалы, так и студенты колледжей, учащиеся техникумов. Конкурсантам было поручено обработать объект, представляющий собой конструкцию Г-образной формы с оконным проемом. Последнее стало сюрпризом для участников. «В этом году задачу усложнили — создали оконный проем, но я считаю, что это только придало изюминку конкурсному заданию. При выполнении этих работ как раз и раскроется профессионализм каждого», — рассказывает Елена Чипрова, член жюри, мастер производственного обучения.

Жюри строго следило за работой штукатуров на протяжении всего конкурса. Баллы начислялись не только за скорость и качество, но и за соблюдение техники безопасности, норм

охраны труда. Например, эксперты строго следили, надел ли конкурсант респиратор и маску. На выполнение задания выделили четыре часа. За это время все участники успели справиться со своими работами.

Торжественное награждение конкурсантов состоялось 19 марта во Дворце Труда. Призы и грамоты штукатурам вручил директор СПб ГБУ «Управление строительными проектами» Юрий Кабушка.

«Самое главное, что конкурс живет, разрастается, в нем участвуют все новые и новые лица, среди которых и профессионалы, и учащиеся профильных учебных заведений. Это залог того, что профессия штукатура — художника стен — не теряет своей актуальности».

Первое место завоевал Игорь Карлушин, маляр-штукатур третьего разряда ООО «СМУ-Юнтолово». В конкурсе он принял участие впервые и сразу победил. Среди студентов победу одержала студентка второго курса СПб ГБПОУ «АУГС И П» Оксана Жаркова.

Победитель стал лауреатом в номинации «Сто лучших рабочих строительного конкурса России» национального конкурса «Строймастер».



В ПЕТЕРБУРГЕ В АПРЕЛЕ БУДУТ ВВЕДЕНЫ ЕЩЕ ОДНА ШКОЛА И ДЕТСКИЙ САД

В Петродворцовом и Приморском районах в ближайшее время застройщики планируют ввести в эксплуатацию два образовательных объекта, построенных за счет внебюджетных средств.

В Петергофе, на Ропшинском шоссе, участок 14, ООО «Охтинский разлив» завершает строительство детского сада на 110 мест в ЖК «Новые кварталы Петергофа». Трехэтажное здание общей площадью 7682 кв. м расположено во дворе квартала жилого комплекса. На территории благоустроены и оборудованы игровые площадки и спортивные зоны. В здании детского сада предусмотрены бассейн, игровые, спальни, столовые, залы для музыкальных и физкультурных занятий. Здание оснащено в соответствии с современными стандартами и требованиями к дошкольным образовательным учреждениям.

ООО «СК «Каменка» (Setl City) завершает строительство школы на 1100 мест на Комендантском проспекте, участок 1, в ЖК «Чистое небо». В учреждении предусмотрено два бассейна — большой и малый, два спортивных зала, актовый зал, просторные кабинеты, учебно-производственные мастерские, столовая, библиотека. В школьном дворе — стадион с футбольным полем, комбинированными площадками для игры в волейбол и баскетбол, беговыми дорожками, площадками для игр и отдыха учеников младших и старших классов.

Планируется, что оба образовательных учреждения откроются к началу нового учебного года.

НОВОСТИ

ГОССТРОЙНАДЗОР САНКТ-ПЕТЕРБУРГА СОВЕРШЕНСТВУЕТ ЭЛЕКТРОННЫЕ УСЛУГИ

Служба государственного строительного надзора и экспертизы Санкт-Петербурга ведет активную разъяснительную работу с участниками строительного рынка по вопросам правоприменительной практики. С 2018 года стороны взаимодействуют в электронном формате. Сейчас Служба продолжает и совершенствует перевод услуг в цифровую форму, расширяет перечень документации, которую застройщики могут дистанционно направлять экспертам, в том числе в соответствии с недавними поправками в градостроительное законодательство.



Более подробно вопросы, связанные с этими изменениями, были рассмотрены в ходе семинара, который организовал Единый строительный портал Ktostruit при участии специалистов Службы государственного строительного надзора и экспертизы Санкт-Петербурга. На мероприятии выступил врио начальника Службы государственного строительного надзора и экспертизы Санкт-Петербурга Вячеслав Захаров, начальник Управления выдачи разрешений Службы Арсений Волков, начальник Управления информационных технологий и обеспечения оказания государственных услуг Константин Будников, начальник сектора нормативно-правовой экспертизы Мария Иванова, начальник отдела выдачи разрешений на ввод в эксплуатацию Ольга Логинова.

Накануне мероприятия среди участников было проведено анкетирование. К специалистам ведомства поступило более 50 вопросов, среди которых 68% вопросов касались правоприменительной практики по выдаче разрешений на строительство и ввод объектов в эксплуатацию, 15% – новшеств работы с ЕССК, 16% – правоприменительной практики по осуществлению контрольно-надзорной деятельности.

Большинство застройщиков интересовали изменения Градостроительного кодекса, вступившие в силу в декабре 2019 года – январе 2020 года. Благодаря этим нововведениям, в частности, сокращен срок оказания госуслуги по выдаче разрешений на строительство и ввод объекта в эксплуатацию с семи до пяти рабочих дней. Эти изменения обусловлены реализацией мероприятий по улучшению делового климата, упрощению процедур ведения бизнеса и реализации региональных проектов, в частности регионального проекта «Жилье», отметила начальник сектора нормативно-правовой экспертизы Мария Иванова.

«Федеральным законом № 472-ФЗ от 27.12.2019 были внесены изменения в статью 52 Градостроительного кодекса Российской Федерации об осуществлении строительства, реконструкции и капремонта объектов, – сообщила также эксперт. – С 28 декабря прошло-

го года по решению застройщика или технического заказчика строительство линейного объекта (или его реконструкция, или строительство и реконструкция объектов, входящих в состав линейного объекта) может быть разделено на этапы после получения разрешения на строительство путем внесения изменений в проектную документацию, который предусматривает Градкодекс».

Мария Иванова обратила внимание участников семинара на требование Градкодекса, которое касается возможности ввода в эксплуатацию отдельных этапов строительства линейного объекта и оформления соответствующих документов. Пояснив, что в данном случае в своем заявлении о выдаче разрешения на ввод линейного объекта в эксплуатацию застройщик должен указать сведения о ранее выданных разрешениях на ввод объекта, если таковые имелись.

Много вопросов у собравшихся вызвали и другие изменения, которые установил федеральный закон № 151. Речь идет об экспертном сопровожде-

нии проектов, уже получивших положительное заключение в организациях государственной или негосударственной экспертизы.

«Договор на экспертное сопровождение проектной документации заключается по заданию застройщика или технического заказчика сроком на один год и предусматривает выдачу экспертного заключения в случае внесения изменений в проектную документацию, – рассказал собравшимся врио начальника Службы Вячеслав Захаров. – Тема для нас пока новая, но Служба готова работать с застройщиками в рамках экспертного сопровождения, так как, по нашим данным, в 95% проектов изменения вносятся в ходе строительства».

С 1 января 2018 года Служба полностью перешла на электронный документооборот и сейчас продолжает внедрять цифровой формат в работу по взаимодействию с застройщиками через Единую систему строительного комплекса (ЕССК) Санкт-Петербурга. По словам начальника Управления информационных

технологий Константина Будникова, ведомство с февраля 2020 года оказывает две новые услуги в электронном виде. Одна из них – процедура повторного направления документов для постановки объекта на кадастровый учет в Росреестр. Вторая услуга касается исправления технических ошибок в заключении о соответствии объекта капитального строительства требованиям техрегламентов и проектной документации. Если до 17 февраля для внесения исправлений в документацию необходимо было обращаться в канцелярию Службы, то теперь это можно сделать через ЕССК.

В ближайшее время планируется перевести в электронный формат процедуру по внесению застройщиком изменений в проектную документацию в процессе строительства в соответствии с частью 7 статьи 52 Градостроительного кодекса. Процедура будет введена в конце второго – начале третьего квартала 2020 года.

В настоящее время проведена работа по приведению административных

регламентов Службы в соответствие с действующим законодательством – это касается выдачи разрешения как на строительство, так и на ввод в объектов эксплуатацию.

Как сообщили специалисты, с этими регламентами и другими документами можно ознакомиться на официальном сайте ведомства в разделе «Перечень документов, необходимых для получения государственных услуг», который постоянно обновляется. Кроме того, на сайте в разделе «К сведению застройщиков» размещены рекомендации, в которых даны подробные разъяснения о том, как теперь следует обращаться в Службу и подавать заявления. Так, например, есть подробное описание процедуры подготовки документов для продления разрешения на строительство.

«По каждой государственной услуге на сайте даны разъяснения по составу и количеству документов, необходимых для получения той или иной услуги с признаком обязательности и необязательности, – пояснил также Константин Будников. – Обязательные документы необходимо загружать. Необязательные – в зависимости от нормативных требований и их состава. Эта система дорабатывается по мере внесения изменений в регламент».

Кроме того, застройщики, которые хотят всегда быть в курсе нормативных изменений и обновлений в работе Службы, могут подписаться на информационную рассылку по адресу электронной почты: news@gne.gov.spb.ru.



СТАТИСТИКА

За первый квартал 2020 года, по данным официального сайта Службы (www.expertiza.spb.ru), оказано 83 государственные услуги в электронном виде по выдаче разрешений на строительство, 68 госуслуг по продлению разрешений на строительство, 52 госуслуги по выдаче разрешений на ввод объектов в эксплуатацию. Примечательно, что среднее время оказания госуслуг Госстройнадзора Санкт-Петербурга меньше нормативного и составляет 4,5 рабочего дня.

ЗАКОНОДАТЕЛЬСТВО

ГОСЭКСПЕРТИЗА В 2020 ГОДУ: ЗАКОНОДАТЕЛЬНЫЕ НОВЕЛЛЫ И ПРАВОПРИМЕНИТЕЛЬНАЯ ПРАКТИКА

В конце 2019 года – начале 2020 года вступили в силу правовые акты, которые повлекли за собой изменение целого ряда норм, регулирующих градостроительную деятельность. Среди них – Градостроительный кодекс Российской Федерации, Положение об организации и проведении государственной экспертизы, Положение об организации и проведении негосударственной экспертизы и др.

Указанные выше изменения связаны со вступлением в силу с 25 декабря 2019 года отдельных положений Федерального закона от 27.06.2019 № 151-ФЗ «О внесении изменений в Федеральный закон "Об участии в долевом строительстве многоквартирных домов и иных объектов недвижимости и о внесении изменений в некоторые законодательные акты Российской Федерации" и с 17 января 2020 года – постановления Правительства Российской Федерации от 31.12.2019 № 1948 «О внесении изменений в некоторые акты Правительства Российской Федерации и признании утратившими силу некоторых актов и отдельных положений некоторых актов Правительства Российской Федерации».

С целью информирования субъектов строительной отрасли о данных новеллах Санкт-Петербургский Центр государственной экспертизы провел серию разъяснительных семинаров и круглых

столов. В рамках данных мероприятий специалисты экспертного учреждения рассказали об изменениях в порядке организации и проведения экспертизы проектной документации и результатов инженерных изысканий.

С начала года мероприятия, организованные Центром государственной экспертизы, посетило свыше 200 специалистов в области проектирования и строительства, среди которых были как представители государственных застройщиков, так и ведущие девелоперы региона.

Центр государственной экспертизы планирует продолжить очные и онлайн-встречи с представителями профессионального строительного сообщества по вопросам актуализации нормативных правовых актов, связанных с экспертной деятельностью.

В настоящей статье рассмотрены основные нововведения указанных выше нормативных актов, которые позволят застройщику, техническому заказчику и проектной организации сориентироваться в подготовке к прохождению экспертизы проектной документации и результатов инженерных изысканий.



ЭКСПЕРТНОЕ СОПРОВОЖДЕНИЕ

Федеральный закон от 27 июня 2019 года № 151-ФЗ ввел в правоприменительную практику институт экспертного сопровождения. Экспертное сопровождение является формой оценки соответствия изменений, внесенных в проектную документацию, ранее получившую положительное заключение экспертизы, требованиям технических регламентов, заданию застройщика или технического заказчика на проектирование, а также результатам инженерных изысканий. Решение о проведении экспертного сопровождения принимает застройщик или технический заказчик. Внедрение института экспертного сопровождения направлено на упрощение процедур, связанных с рассмотрением и оценкой экспертными организациями изменений, внесенных в проектную документацию в ходе реализации объекта капитального строительства.

Процедура экспертного сопровождения определена Положением о порядке организации и проведения государственной экспертизы.

Стоимость проведения экспертного сопровождения определяется в размере 30% от размера платы за проведение первичной государственной экспертизы (за каждый год экспертного сопровождения).

Стоит отметить, что экспертное сопровождение выполняет организация, проводившая первичную экспертизу проектной документации. В ходе экспертного сопровождения на основании обращений заявителя выдаются «промежуточные» экспертные заключения о подтверждении соответствия установленным требованиям изменений, внесенных в отдельные разделы проектной документации (в рамках экспертного сопровождения). И может быть выдано



Ирина КОСОВА,
директор СПб ГАУ «ЦГЭ»:

– Договор об оказании услуг по экспертному сопровождению с заявителем заключается на один год с возможностью его пролонгации. Для удобства наших заявителей мы уже разработали временный порядок проведения экспертного сопровождения в нашем учреждении, а также инструкцию по подаче документации для оказания услуг по экспертному сопровождению, типовые формы договоров, заявлений и заключений. С данными документами можно ознакомиться на сайте Центра.

заключение по результатам экспертного сопровождения («итоговое» заключение) с регистрацией его в Едином государственном реестре заключений экспертизы проектной документации объектов капитального строительства (ЕГРЭ).

Срок рассмотрения изменений проектных решений в отношении отдель-

ных разделов проектной документации с выдачей «промежуточных» экспертных заключений составляет от 10 до 20 рабочих дней (в зависимости от объема представленной заявителем документации). Срок выдачи заключения по результатам экспертного сопровождения составляет 15 рабочих дней, а с провер-



Юлия ГАСЮК,
заместитель директора –
начальник юридического
управления СПб ГАУ «ЦГЭ»:

– Экспертное сопровождение является новым регулирующим меха-

низмом в области градостроительной деятельности и призвано повысить эффективность взаимодействия застройщиков, проектных и экспертных организаций на этапе архитектурно-строительного проектирования и реализации объектов капитального строительства. Для получения данной услуги заявителю необходимо выполнить три простых действия: подать электронное заявление, заключить договор и представить заявку на проведение оценки соответствия проектной документации техническим регламентам в рамках экспертного сопровождения.



ЗАКОНОДАТЕЛЬСТВО

кой достоверности определения сметной стоимости – 35 рабочих дней.

Необходимо заметить, что согласно разъяснениям Минстроя России только «итоговое» заключение по результатам экспертного сопровождения, зарегистрированное в ЕГРЗ, может быть использовано застройщиком в целях получения ЗОС и последующего разрешения на ввод объекта в эксплуатацию.

НОВЫЙ ПОРЯДОК ПРЕДСТАВЛЕНИЯ ДОКУМЕНТОВ НА ГОСУДАРСТВЕННУЮ ЭКСПЕРТИЗУ

С января 2020 года актуализирован перечень сведений и документов, представляемых заявителями для проведения государственной экспертизы.

Так, с 17 января 2020 года заявителю необходимо указать в заявлении о проведении государственной экспертизы сведения о кадастровом номере земельного участка, номере и дате выдачи ГПЗУ и/или ППТ. Кроме того, заявителю необходимо указать полный перечень источников финансирования, а также функциональное назначение объектов экспертизы. Для объектов с бюджетным финансированием требуется приложить решение по объекту капитального строительства, принятое уполномоченными органами.

Для проведения государственной экспертизы в установленных случаях также потребуются: ведомости объемов работ, учтенных в сметных расчетах; положительное заключение государственной



ной историко-культурной экспертизы; положительное заключение государственной экологической экспертизы; положительное сводное заключение о проведении публичного технологического аудита крупного инвестиционного проекта с государственным участием.

В случае принятия решения об отказе в приеме документов, представленных на государственную экспертизу, заявитель уведомляется о таком решении в течение двух рабочих дней со дня поступления документов в организацию по проведению государственной экспертизы.

При этом, согласно действующей редакции Положения об организации и проведении государственной экспертизы, возможность устранения заявителем выявленных недостатков по комплектности при проверке представленной документации исключена.

Изменения коснулись также порядка и расчета стоимости экспертизы проектной документации в объеме проверки сметной стоимости без проведения оценки соответствия технической части проектной документации.

ИНЫЕ ИЗМЕНЕНИЯ В ЧАСТИ ПРОВЕДЕНИЯ ГОСУДАРСТВЕННОЙ ЭКСПЕРТИЗЫ

Важные изменения внесены в регулирование проведения государственной экспертизы в отношении работ по капитальному ремонту. Так, с 17 января текущего года документация по капитальному ремонту объектов капитального строительства может быть представлена на государственную экспертизу исключительно в случаях, указанных в пункте 27(4) Положения об организации и проведении государственной экспертизы, и только в части проверки достоверности определения сметной стоимости.

Кроме того, были расширены полномочия региональных экспертных организаций по рассмотрению объектов с федеральным финансированием. Также согласно поправкам в Градо-



Виталий ПОТЕХИН,
начальник отдела правового обеспечения СПб ГАУ «ЦГЭ»:
– С 17 января 2020 года государственные региональные экспертные

организации получили право проводить экспертизу объектов, которые финансируются с привлечением средств федерального бюджета, с оговоркой о том, что в таких случаях необходимо, чтобы такой объект являлся собственностью соответствующего субъекта. Право проведения государственной экспертизы в отношении уникальных, особо опасных и других объектов, перечисленных в пункте 5.1 части 1 статьи 6 Градостроительного кодекса Российской Федерации, осталось за федеральными экспертными учреждениями.



Виктория МАРИЧ,
начальник управления по работе с заказчиками СПб ГАУ «ЦГЭ»:
– За проведение государственной экспертизы проектной документации в объеме проверки сметной стоимо-

сти, осуществляемой без проведения оценки соответствия технической части проектной документации, с 17 января 2020 года взимается плата в размере 20% стоимости государственной экспертизы проектной документации и результатов инженерных изысканий, рассчитанной на день представления документов для проведения государственной экспертизы проектной документации в объеме проверки сметной стоимости. Постановление Правительства Российской Федерации от 18.05.2009 № 427, ранее регулировавшее стоимость проведения проверки достоверности определения сметной стоимости, утратило силу в начале текущего года.

строительный кодекс Российской Федерации статья 48 дополнена частью 11.1, которая допускает подготовку проектной документации линейного объекта до утверждения документации

по планировке территории. При этом представление такой документации на экспертизу допускается исключительно после утверждения указанной градостроительной документации.

Максим ЦЕПА,
начальник отдела нормативно-методического обеспечения СПб ГАУ «ЦГЭ»:

– Внесенные законодателем изменения направлены на оптимизацию и стандартизацию процессов организации и проведения государственной экспертизы и в целом государственных услуг в сфере строительства.



ВОПРОС – ОТВЕТ

■ Возможна ли выдача заключения по результатам экспертного сопровождения ранее установленного годового срока?

В соответствии с пунктом 45(8) Положения об организации и проведении государственной экспертизы срок направления (вручения) заключения государственной экспертизы по результатам экспертного сопровождения не может превышать 15 рабочих дней со дня представления в организацию по проведению государственной экспертизы заявления, указанного в подпункте «а» пункта 17(4) указанного выше Положения (в случае соответствия сметной стоимости), и 35 рабочих дней со дня представления в организацию по проведению государственной экспертизы документов, указанных в подпункте «б» пункта 17(4) Положения (в случае необходимости проведения проверки достоверности определения сметной стоимости). Таким образом, заключение государственной экспертизы по результатам экспертного сопровождения может быть выдано ранее установленного годового срока проведения экспертного сопровождения.

При этом необходимо отметить, что правоотношения сторон по экспертному сопровождению после выдачи заключения государственной экспертизы по результатам экспертного сопровождения прекращаются.

■ Можно ли провести государственную экспертизу в Санкт-Петербурге, в том числе в части проверки достоверности определения сметной стоимости, если объект находится в другом субъекте, например в Ленинградской области?

Частью 4.2 статьи 49 Градостроительного кодекса Российской Федерации предусмотрено, что государственная экспертиза проектной документации объектов капитального строительства и государственная экспертиза результатов инженерных изысканий, выполняемых для подготовки такой проектной документации, проводятся органом исполнительной власти субъекта Российской Федерации или подведомственным ему государственным (бюджетным или автономным) учреждением по месту нахождения земельного участка, на котором планируется осуществлять строительство, реконструкцию объекта капитального строительства. В данной части речь идет об объектах, проведение государственной экспертизы в отношении которых отнесено к компетенции субъектов Российской Федерации.

Таким образом, государственная экспертиза (в том числе в части проверки достоверности определения сметной стоимости) проводится по месту нахождения земельного участка, поэтому Санкт-Петербургский Центр государственной экспертизы не имеет полномочий на ее проведение

в отношении объекта капитального строительства, размещенного или планируемого к размещению на территории другого субъекта, в том числе на территории Ленинградской области.

■ В каких случаях требуется повторное прохождение экспертизы измененной проектной документации, а в каких случаях заказчик может обойтись экспертным сопровождением?

В случае внесения изменений в проектную документацию заказчик самостоятельно вправе принимать решение о направлении ее для проведения повторной экспертизы или экспертного сопровождения.

■ Сколько заключений выдается по одному договору на экспертное сопровождение?

В соответствии с нормами Положения об организации и проведении государственной экспертизы в ходе экспертного сопровождения выдаются заключения по результатам оценки соответствия (промежуточные заключения), по результатам экспертного сопровождения – заключение государственной экспертизы по результатам экспертного сопровождения, подлежащее включению в единый государственный реестр заключений экспертизы проектной документации объектов капитального строительства.

Количество заключений в рамках экспертного сопровождения (промежуточных заключений) в ходе экспертного сопровождения действующим законодательством Российской Федерации не ограничено.

Заключение государственной экспертизы по результатам экспертного сопровождения выдается экспертной организацией единовременно в установленный срок после получения соответствующего заявления заказчика, при этом правоотношения сторон по экспертному сопровождению прекращаются.

■ Если поменялась нормативная база с момента получения положительного заключения экспертизы, по каким нормам проводится повторная экспертиза?

Согласно положениям части 5.2 статьи 49 Градостроительного кодекса Российской Федерации повторная экспертиза проводится на соответствие требованиям, примененным при первоначальном проведении экспертизы проектной документации, по результатам которой было получено положительное заключение экспертизы проектной документации (в случае если первоначально проектная документация рассматривалась с учетом иных положений части 5.2 статьи 49 Градостроительного кодекса Российской Федерации).

НОВОСТИ



ОБЛАСТЬ ПРОДОЛЖАЕТ РАССЕЛЯТЬ АВАРИЙНОЕ ЖИЛЬЕ

Глава региона подписал постановление правительства Ленинградской области о распределении субсидий из областного бюджета при участии средств Фонда ЖКХ в муниципальные образования.

На переселение граждан из аварийного фонда до 2023 года выделено 4,2 млрд рублей: 35% этих средств – из Фонда ЖКХ, остальные 65%, или 2,77 млрд рублей, – из областного бюджета.

Расселение аварийного жилья на первых трех этапах программы будет идти в Волосовском, Волховском, Всеволожском, Выборгском, Гатчинском, Кингисеппском, Киришском, Кировском, Лодейнопольском, Лужском, Приозерском, Тосненском, Бокситогорском, Подпорожском, Тихвинском, Сланцевском районах.

Первый этап программы 2019-2020 годов планируется выполнить досрочно. Всего необходимо расселить 21 тыс. аварийных квадратных метров, для этого в 43 муниципальных образованиях для граждан приобретаются квартиры на вторичном рынке.

Начиная со второго этапа программы в 2020-2021 годах, расселение аварийного жилья на 95% будет осуществляться за счет нового строительства.

Первыми финансовую поддержку на возведение домов уже получили шесть муниципальных образований: Ефимовское городское поселение Бокситогорского района, город Волосово, город Гатчина, Дружногорское городское поселение Гатчинского района, Ополевское сельское поселение Кингисеппского района, город Подпорожье.

С 2019 года в Ленинградской области действует новая программа переселения граждан из аварийного жилья. В срок до 1 сентября 2025 года необходимо расселить 1066 аварийных многоквартирных домов общей площадью 240 тыс. кв. м, в которых проживает 15,7 тыс. человек. Общее финансирование программы составляет 13,4 млрд рублей, из них средства Фонда ЖКХ составляют 7,3 млрд рублей.



СЕТИ ЗА СЧЕТ КАЗНЫ

Ленинградская область подготовила меры поддержки строительной отрасли.

Власти региона направят в правительство РФ предложения по совершенствованию программы «Стимул» – основного комплекса поддержки застройщиков: обращения к заместителю председателя правительства РФ и в Минстрой готовятся от имени губернатора Ленинградской области Александра Дрозденко.

Сейчас федеральный бюджет в рамках «Стимула» компенсирует строителям создание сетей водоснабжения, водоотведения и теплоснабжения, при этом оплата их строительства идет после ввода жилых домов.

«Мы предлагаем дополнить этот список сетями электро- и газоснабжения, также предлагаем оплачивать не только строительство, но и договор технологического присоединения и финансировать инженерную подготовку в момент ее создания – за год-два до сдачи домов», – сказал на совещании во вторник заместитель председателя правительства области Михаил Москвин.

Также предполагается включать в программу «Стимул» и в региональный бюджет строительство дорожной инфраструктуры, которая обеспечит новые проекты транспортными связями.

«Министерство строительства РФ поставило перед Ленинградской областью высокие плановые показатели по вводу жилья и попросило дать предложения, каким образом можно снизить нагрузку на строительную отрасль. Мы уверены, что принятие наших предложений на федеральном уровне значительно оживит активность крупных застройщиков и разморозит крупные проекты, заявленные ранее», – сказал Михаил Москвин.

Льготная ипотека в области расширяется

Регион планирует расширить условия получения сельской ипотеки под 2,7% на «второй пояс урбанизации».

Строительный и аграрный блоки Ленинградской области рассматривают возможность распространения программы сельской ипотеки на городские территории, которые фактически являются сельскими. Речь идет о так называемом втором поясе урбанизации Ленинградской области, который следует за пригородными территориями.

«У нас есть городские поселения, которые мы хотели бы развивать и привлекать туда жителей. Это Романовка, Куйвози, поселки вокруг Гатчины, Лаголово, Верево, Морозовка, Токсово, Поляны, Рошино – города в 50-километровой зоне от границ Петербурга. Включение их в список для сельской ипотеки значительно оживило бы там спрос на новое и вторичное жилье и способствовало бы их сбалансированному развитию», – сказал на совещании с представителями банковской сферы и застройщиками в среду заместитель председателя правительства Ленинградской области Михаил Москвин.

Он также подчеркнул, что нельзя отрываться от изначальной логики этой программы поддержки жителей села – регион рассматривает возможность выделения средств для субсидирования ставки именно для селян. Также предлагается

исключить из программы сельские населенные пункты, которые находятся в зоне интенсивной урбанизации и фактически являются городами. Самый яркий пример – село Бугры, которое граничит с городом Мурино: они являются одной агломерацией, но в Буграх действует программа, а в Мурино нет, что привело к значительному дисбалансу спроса.

«Например, Московская область полностью не вошла в эту программу, так как почти вся является продолжением столицы. В Краснодарском крае власти остановили действие сельской ипотеки для поселков пятикилометровой прибрежной зоны Черного моря, где спрос на недвижимость и так перегрет. Мы также планируем отрегулировать эту ситуацию в интересах равномерного развития области», – сказал Михаил Москвин.

С 2020 года в России реализуется госпрограмма «Комплексное развитие сельских территорий». Она предполагает, что жители всех без ограничений сельских поселений имеют право на льготную ипотеку со ставками до 3% годовых. Правительство РФ аккредитовало для работы с программой семь банков. Но сейчас в регионе с программой «Сельская ипотека» работает «Россельхозбанк» – он аккредитовал 50 объектов в Ленинградской области. Список сельских агломераций утвержден государственной программой «Комплексное развитие сельских территорий Ленинградской области» и размещен на сайте комитета по АПК.



НАЦПРОЕКТЫ: ДОРОЖНИКИ ПЕРЕХОДЯТ НА УСИЛЕННЫЙ АСФАЛЬТ

В предстоящем сезоне дорожных работ в Ленинградской области будут применять новые технологии при проведении ремонтов на региональных трассах.

Областные дорожники будут использовать особый асфальт, разработанный по методу объемного проектирования, так называемый «Суперпейв». Главная особенность «Суперпейва» в том, что подбор асфальтового покрытия ведется не по стандартным ГОСТам, а с учетом интенсивности движения и климатических особенностей. Кроме того, особое место занимает выбор вяжущего – основного материала, который придает асфальту долговечность. Испытания позволяют подобрать именно тот битум, который нужен для конкретного участка дороги.

Также дорожники продолжают применять битумную ленту. Она позволяет герметизировать места примыкания нового

асфальта как к основанию дороги, так и к бордюроному камню, канализационным люкам, водоотводным лоткам и фундаментам зданий. Склеивая места стыков, лента существенно повышает срок службы дорожного покрытия.

Новые технологии в дорожно-ремонтных работах будут применяться в рамках национального проекта «Безопасные и качественные автомобильные дороги».

В этом году в Ленинградской области запланирован ремонт Дороги жизни (трасса Санкт-Петербург – Морье) и Токсовского шоссе, техника будет работать на подъезде к деревне Хиттолово и участке дороги Санкт-Петербург – Запорожское – Приозерск на границе с Санкт-Петербургом. В Выборгском районе продолжится ремонт дороги Огоньки – Стрельцово – Толоконниково, в Тосненском Кемполово – Выра – Тосно – Шапки, в Гатчинском Гатчина – Ополе. В Волосовском районе в ремонт пойдет участок трассы Жабино – Губаницы – Волосово.



НОВОСТИ



ТОРГОВЫЕ СЕТИ ОПТИМИЗИРУЮТ ЛОГИСТИКУ И НАБИРАЮТ ШТАТ ПЕРЕВОЗЧИКОВ

Администрация региона совместно с ретейлерами продолжает работу по оптимизации логистики с учетом возросшего спроса на товары.

Для уменьшения плеча доставки продукции из центральных оптово-распределительных центров в магазины региона торговые сети создают промежуточные логистические склады в районах Ленинградской области.

Также при возросшей потребности в доставке продуктов на дом и заказчикам из розничных несетевых магазинов ретейлеры объявляют дополни-

тельный набор рабочих и приглашают на работу водителей-экспедиторов со своим рефрижераторным транспортом грузоподъемностью от 5 до 15 тонн.

Вопросам мониторинга ситуации с социально значимой сельхозпродукцией и продовольствием было посвящено совещание заместителя председателя правительства Ленинградской области – председателя Комитета по агропромышленному и рыбохозяйственному комплексу Олега Малащенко с торговыми и производящими компаниями. «На настоящий момент в регионе нет дефицита товаров и не зафиксировано необоснованного роста цен в условиях повышенного покупательского спроса», – подчеркнул глава регионального аграрного ведомства.

НАЦПРОЕКТЫ: ГОРОДА ЛЕНИНГРАДСКОЙ ОБЛАСТИ ВСТУПИЛИ В СОРЕВНОВАНИЕ ЗА ГРАНТЫ НА БЛАГОУСТРОЙСТВО

Восемь городов Ленинградской области принимают участие в федеральном конкурсе благоустройства. Кириши, Волхов, Коммунар, Ивангород, Новая Ладога, Подпорожье, Сясьстрой и Светогорск отправляют свои проекты на Всероссийский конкурс благоустройства малых городов и исторических поселений. К работе над конкурсными проектами приглашают студентов.

Итоги Всероссийского конкурса лучших проектов создания комфортной городской среды в малых городах и исторических поселениях за 2021-2022 годы будут объявлены в сентябре текущего года. Последний день приема заявок – 31 мая.

От Ленинградской области в конкурсе планируют принять участие Кириши, Волхов, Коммунар, Ивангород, Новая Ладога, Подпорожье, Сясьстрой и Светогорск. Центр компетенций по улучшению городской среды Ленинградской области уже начал работу над конкурсными проектами вместе с архитектурными бюро и муниципальными командами и приглашает присоединиться к этому процессу студентов. Студенты могут реализовать свои инициативы вместе с опытными архитекторами и получить уникальный опыт. Для того чтобы подать заявку, достаточно направить резюме и мотивационное письмо о жела-

нии участвовать на электронную почту volunteers.cc.lenreg@gmail.com.

Сотрудничество является взаимовыгодным. Такие проекты – богатейший материал для исследовательской и творческой работы, он может стать основой курсовых и дипломных работ, а также получения необходимого опыта для дальнейшего профессионального развития и успешного трудоустройства. Центр компетенций уже работает со многими ведущими вузами – Санкт-Петербургским государственным архитектурно-строительным университетом, Северо-Западным институтом управления РАНХиГС.

Центр планирует укрепить сотрудничество с Академией художеств им. И.Е. Репина, Санкт-Петербургской государственной художественно-промышленной академией им. А.Л. Штиглица, Лесотехническим университетом им. С.М. Кирова и др. Центр также работает над созданием грантовой программы поддержки молодых специалистов.

У Центра компетенций уже есть успешный опыт создания проектов с участием студентов. Так, проект «Аэропарк» в Гатчине, разработанный в том числе и сотрудниками Центра и победивший во Всероссийском конкурсе, был создан при непосредственном участии студентов-архитекторов, которые разрабатывали планировочные решения, и студентов Высшей школы менеджмента, которые работали над социально-экономической моделью проекта.

Всероссийский конкурс лучших проектов создания комфортной городской среды организован по поручению пре-

зидента Российской Федерации Владимира Путина и впервые был проведен в 2018 году. Мероприятие вызвало большой интерес и поддержку жителей регионов. В связи с этим было принято решение проводить конкурс ежегодно уже в рамках реализации национального проекта «Жилье и городская среда» с призовым фондом в 5 млрд рублей в год. В конкурсе могут участвовать малые города с численностью до 100 тыс. человек, а также исторические поселения федерального и регионального значения.

В Ленинградской области в 2018 году победителем был признан Выборг с его проектом благоустройства территории Смольного мыса. Проект реализован в 2019 году. В прошлом году федеральный грант на реализацию своего проекта по благоустройству выиграла Луга. Призовые 75 млн рублей направлены на создание рекреационного каркаса города за счет модернизации главного городского парка и благоустройства набережной реки Луги. В феврале этого года на Всероссийском конкурсе от Ленинградской области городами-победителями стали Гатчина и Сосновый Бор. Города получают на реализацию проектов по 90 млн рублей.

Центр компетенций Ленинградской области был учрежден в конце 2019 года по рекомендации Минстроя России и является одним из 55 центров, созданных по всей стране. Центр создан для эффективной реализации регионального проекта «Формирование комфортной городской среды» и ведомственного проекта «Умный город».

САМОРЕГУЛИРОВАНИЕ

ВЛАДИМИР ЧМЫРЁВ: «ЛЕНИНГРАДСКИЕ СТРОИТЕЛИ В ПОСТОЯННОМ ДИАЛОГЕ С ВЛАСТЬЮ»

Прямой диалог бизнеса и власти стал главным трендом последних нескольких лет. Какое место в этой цепочке занимает институт саморегулирования, как СРО отстаивают интересы строителей, рассказывает директор Ассоциации «Строительный комплекс Ленинградской области» Владимир Чмырёв.

Февральский съезд строителей Ленинградской области, проходивший при участии губернатора Александра Дрозденко в формате «вопрос – ответ», обнажил основные системные проблемы отрасли, связанные со строительством социальных объектов и обеспечением земельных участков жилищного строительства инженерной инфраструктурой.

В связи с недостаточностью финансовых ресурсов в региональных и местных бюджетах строительство инженерной инфраструктуры в основном продолжает осуществляться за счет средств застройщиков. Однако при получении проектного финансирования указанные затраты не учитываются проектом. Банки кредитуют строительство инженерных сетей по отдельным кредитным договорам, и, соответственно, к ним не применяется специальная сниженная кредитная ставка, используемая при проектном финансировании. Мы считаем, что необходимо оказывать содействие застройщикам при получении ими проектного финансирования. При этом банк наряду с ресурсоснабжающей организацией, застройщиком, местными органами власти должен привлекаться в качестве полноценного партнера при решении вопросов обес-

печения земельных участков инженерной инфраструктурой.

Руководство Ассоциации НОСТРОЙ регулярно участвует в мероприятиях самого высшего уровня, донося проблемы строителей до органов государственной власти. Именно от них должна исходить инициатива по перспективному планированию и опережающему обеспечению территорий инженерной инфраструктурой. Нацобъединение разработало меры для упрощения подключения объектов к сетям. Например, подспорьем для застройщиков могли бы стать предварительные технические условия, получение которых должно являться своего рода офертой ресурсоснабжающих организаций на выполнение мероприятий по подключению объектов к сетям инженерно-технического обеспечения. Также необходимо повысить прозрачность формирования тарифов на подключение к сетям. В настоящее время отсутствует какой-либо независимый институт, который мог бы определить правильность расчетов сетевых организаций при определении технической возможности подключения к сетям, а также при расчете платы за подключение. Необходимо создать институт независимой оценки технических условий



и решений в процессе присоединения к инженерным сетям.

Ассоциация «Строительный комплекс Ленинградской области» в постоянном режиме проводит мониторинг ситуации на объектах строительных компаний, входящих в Ассоциацию. И мы вынуждены констатировать, что проблемы имеются даже у самых крупных застройщиков Ленинградской области. На уровне региона проблемы решаемы, в первую очередь благодаря открытой политике Администрации Ленобласти. Но необходима поддержка со стороны Минстроя и контрольно-надзорных органов. Передаю слово коллегам – крупнейшим строительным компаниям региона. В Ленобласти трудится член нашей Ассоциации «ЛСТ Генподряд», входящий в состав АО «Ленстройтрест», границы города и области активно осваивает компания «Дальпитерстрой».

МНЕНИЕ

Валерия МАЛЫШЕВА, генеральный директор АО «Ленстройтрест»:

– Вопрос поиска финансирования для возведения социальных объектов остается одним из самых острых для застройщиков. Не все банки при решении об одобрении кредита на строительство жилого комплекса готовы учитывать неподтвержденные намерения властей о выкупе социальной инфраструктуры и предоставлять кредитные средства на ее строительство.

В Ленинградской области действуют две уникальные для нашего региона программы по поддержке девелоперов: «Стимул» и «соцобъекты в обмен на налоги». И если схема работы «Стимула» абсолютно понятна для банков с точки зрения источников финансирования, то «соцобъекты в обмен на налоги» – уникальная практика, и механизм действия этой программы неочевиден для финансово-кредитных организаций. Трехстороннее соглашение между строителями, местными органами власти и банковским сообществом могло бы убраться это недопонимание и оказать существенную поддержку в реализации планов по строительству школ и детских садов в новых жилых комплексах.

Губернатор Ленинградской области положительно отреагировал на предложение от компании «Ленстройтрест» и заявил о готовности предоставлять подтверждения намерений банкам, кредитующим застройщиков, включая финансовые учреждения в качестве третьей стороны в соглашениях в рамках программы «Стимул» и о выкупе соцобъектов.

Вячеслав ПРОТАСОВ, заместитель генерального директора СК «Дальпитерстрой»:

– В первую очередь затрудняют работу застройщика длительные сроки рассмотрения и согласования исполнительной, проектной документации и заключения договоров присоединения к коммуникациям. К сожалению, меры по введению единого окна пока не приносят ожидаемого результата. Параллельно с этим количество документов увеличилось, и этот процесс продолжается. Договоры теперь предусматривают повышенную финансовую ответственность, но, несмотря на это, зачастую происходит срыв сроков по вине энергоснабжающих организаций даже при условии своевременной оплаты.

В контролирующих организациях (например, МТУ Ростехнадзора) введены меры по борьбе с коррупцией. Вполне благородная цель, но последствия введенных мероприятий привели к тому, что теперь невозможно получить разрешения на допуск к работам менее чем за месяц, даже при условии, что акт допуска подготовлен инспектором.

Наше предложение к Минстрою РФ – сократить сроки рассмотрения документации и принятия решений до пяти рабочих дней.



НОВОСТИ



В КОНТАКТНОМ ЦЕНТРЕ СТРОИТЕЛЕЙ ОБСУЖДАЛИ АКТУАЛЬНЫЕ ВОПРОСЫ ГРАДОСТРОИТЕЛЬСТВА

Участниками мероприятия стали застройщики, архитекторы, проектировщики, градостроители и журналисты.

В ходе обсуждения были затронуты ключевые темы градостроительного планирования и развития. Начальник управления застройки города Комитета по градостроительству и архитектуре Сергей Семенов представил презентацию на тему «Редевелопмент промышленных территорий – на примере территории вдоль Октябрьской набережной, между Финляндским железнодорожным мостом и Володарским мостом. Соответствие проектной документации строящихся объектов согласованному главным архитектором Санкт-Петербурга архитектурно-градостроительному облику объекта».

Сергей Семенов привел наглядные примеры застройки прибрежных территорий, осуществленные без согласования с комитетом объемно-планировочных решений многоквартирных жилых домов, и те, которые в соответствии с измененным в 2015 году законодательством прошли необходимую процедуру согласования в комитете.

О работе по совершенствованию нормативов градостроительного регулирования Санкт-Петербурга, которую в настоящее время осуществляет комитет, рассказал начальник управления градостроительной политики Владимир Дёмин. Он отметил, что предстоит диверсификация существующих нормативов в зависимости от типологии территорий, а также, отвечая на вопросы слушателей, попросил учесть, что нормативы призваны обеспечить горожанам необходимый уровень социальной, инженерной, транспортной и рекреационной инфраструктуры – и поэтому комитет не согласен с мнением отдельных девелоперов об избыточности этих требований.

Особое внимание было уделено актуальной теме подготовки генерального плана города на перспективу. По словам начальника отдела генерального плана Александра Мюльберга, следующий главный городской документ стра-

тегического планирования станет первым с момента внесения существенных поправок в Градостроительный кодекс РФ в 2011 году. Это будет электронный генеральный план, который должен стать удобным и понятным инструментом для строительной отрасли. Ключевые задачи, которые ставятся перед разработчиками, – создание комфортной городской среды, в том числе с учетом сохранения и увеличения зеленых зон, сбалансированность развития города и обеспечение города необходимой транспортной инфраструктурой. Предложения в подготовленный проект нового генерального плана можно будет подать уже летом в ходе обязательных общественных слушаний.

О проектах планировки территории: их составе, содержании, видах и типичных ошибках при обращении в комитет по вопросу принятия решения о подготовке документации по планировке территории или внесения изменений в ранее утвержденную документацию по планировке территории – рассказала начальник отдела проектов планировки территории Анна Барышева. Она обратила внимание на необходимость при обращении в комитет по вопросу принятия решения о подготовке документации по планировке территории предоставления информации о достаточности или отсутствии инженерных изысканий, также сообщила о сроках рассмотрения обращений. Специалист определила и несколько ключевых моментов, которые разработчик проекта планировки должен учесть перед подачей обращения: параметры застройки, соответствие предлагаемых решений действующему генеральному плану, правилам землепользования и застройки, ответственность за учет и влияние санитарных зон на предлагаемые проектные решения.

По итогам круглого стола было решено, при соответствующих запросах со стороны бизнес-общества, провести еще ряд совместных мероприятий, на которых, в частности, можно было бы подробнее поговорить об особенностях нового генерального плана, а также дополнительно рассмотреть все процедурные вопросы, связанные с подготовкой или внесением изменений в проекты планировки территории.

ЧЕТЫРЕ НОВЫЕ ПЛОЩАДКИ ДЛЯ ЛЮДЕЙ С ОГРАНИЧЕННЫМИ ВОЗМОЖНОСТЯМИ ПЛАНИРУЕТСЯ ОБОРУДОВАТЬ В 2020 ГОДУ

Всего в рамках программы «Создание площадок для людей с ограниченными возможностями» реализовано 11 таких площадок.

Ранее Комитетом по градостроительству и архитектуре во взаимодействии с СПб ГКУ «НИПЦ Генплана Санкт-Петербурга» были рассмотрены и проанализированы более 200 мест размещения площадок для людей с ограниченными возможностями, из них 46 были включены в адресную программу, разработаны соответствующие концептуальные предложения. В настоящее время для 26 адресов подготовлены проекты благоустройства, учитывающие мероприятия по организации доступной среды для людей с ограниченными возможностями. Непосредственно строительством площадок занимаются районные администрации города.

В 2019 году в рамках программы «Создание площадок для людей с ограниченными возможностями» были оборудованы три адреса.

На территории специализированного учреждения ГБОУ школы-интерната № 1 имени К.К. Грота Красногвардейского района Санкт-Петербурга (проспект Шаумяна, 44, лит. А) реализовано комплексное развивающее пространство.

Основная категория посетителей – дети от 7 до 17 лет с нарушениями зрительного анализатора. В школе проводятся занятия, направленные на развитие всей сферы ощущений у детей с нарушениями зрения, на получение, обработку и использование в жизни разнопланового полисенсорного опыта.

Разработка благоустройства выполнена в соответствии с методикой реабилитации детей, разработанной специалистами школы. В соответствии с методикой на территории предусмотрены звуковая, игровая, спортивная, тактильная и обонятельная развивающие зоны с соответствующим специализированным оборудованием. С целью отработки навыков ориентирования в простран-

стве все зоны объединены сетью пешеходных дорожек, как прямолинейных, так и пейзажных. Дорожки оснащены тактильными наземными указателями. На территории сохранены произрастающие, а также дополнительно высажены деревья. Комплекс развивающего пространства дополнительно освещен.

На территории специализированного учреждения СПб ГБУСОН «Центр социальной реабилитации инвалидов Кронштадтского района Санкт-Петербурга» (Кронштадтский район, улица Зосимова, 44, лит. А) реализован комплекс спортивно-развивающих площадок для людей с нарушениями опорно-двигательного аппарата.

Основной акцент в реабилитации людей данной группы специалистами центра сделан на активную физическую активность людей с ограничениями здоровья с отработкой моторики движения и активную социализацию.

Среди игровых видов адаптивного и паралимпийского спорта, рекомендуемых для реабилитационных и физкультурно-оздоровительных занятий для людей с ограниченными возможностями, хорошо зарекомендовали себя мини-гольф и бочча. Данные игры дают умеренную физическую нагрузку, тренируют координацию движений, дают возможность участия в соревнованиях на одном уровне со здоровыми людьми, без возрастной дифференциации, что способствует социализации и развитию коммуникативных качеств.

Запроектированы спортивные площадки для игр в мини-гольф, бочча, баскетбол и волейбол на креслах-колясках. Планировочным решением площадки объединены в единую графическую композицию.

На территории специализированного учреждения ГБОУ школы № 4 Василеостровского района Санкт-Петербурга (Гаванская улица, 52, лит. А) оборудована площадка для обучающихся детей с отклонениями в развитии.

На территории школы организованы три игровых площадки с различной функциональной нагрузкой. Интересной особенностью данной разработки является оснащение ее новейшими разработками звукового оборудования, а также игровыми элементами с использованием геопластики.



О ГОСУСЛУГАХ В СФЕРЕ БЛАГОУСТРОЙСТВА

В последнее время значительно увеличилось количество информационных ресурсов, содержащих недостоверную информацию в отношении государственных услуг по согласованию размещения элементов благоустройства на фасадах зданий и сооружений. В большинстве случаев это касается наиболее востребованных услуг по согласованию размещения кондиционеров, воздухопроводов, козырьков, входов, вывесок на фасадах зданий.

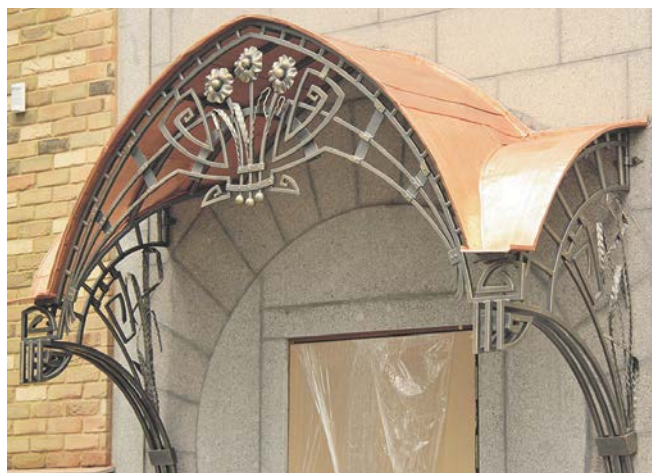
В этой связи Комитет по градостроительству и архитектуре Санкт-Петербурга обращает внимание, что предоставление следующих государственных услуг:

- выдача задания на разработку проекта благоустройства элементов благоустройства (для согласования размещения входа, козырька и т. п.);
- согласование проекта благоустройства элементов благоустройства (для согласования размещения входа, козырька и т. п.);

- согласование листа согласования (для согласования размещения инженерного оборудования на фасадах зданий: кондиционеры, воздухопроводы, видеокamеры, вентиляционные решетки и т. п.) – осуществляется комитетом на безвозмездной основе.

Достоверную информацию о полном перечне элементов благоустройства, подлежащих согласованию, а также порядке и сроках предоставления указанных услуг можно получить на сайте Комитета по градостроительству и архитектуре. Оформить заявку на предоставление государственных услуг в сфере благоустройства возможно в электронном виде – посредством портала «Государственные услуги в Санкт-Петербурге».

Также обращаем внимание, что выдача разрешений на установку вывесок на фасадах зданий осуществляется Комитетом по печати и взаимодействию со средствами массовой информации в порядке, установленном постановлением правительства Санкт-Петербурга от 20.09.2012 № 1002.



КОНКУРС

КОНКУРС «ДОВЕРИЕ ПОТРЕБИТЕЛЯ»: НОВЫЕ ВЫЗОВЫ, НОВЫЕ УСЛОВИЯ

Председатель оргкомитета конкурса «Доверие потребителя» Юрий Грудин в беседе с нашим корреспондентом рассказывает, какие изменения произойдут в процедурах проведения конкурса в 2020 году.

— Юрий Юрьевич, 11 мая стартует 13-й конкурс «Доверие потребителя» рынка недвижимости. В чем его особенность?

— Их несколько. Сложившаяся ситуация с распространением коронавируса потребовала внести изменения в график мероприятий. Нам пришлось перенести с 3 апреля заседание оргкомитета конкурса. Есть вероятность, что придется проводить его в форме заочного голосования. Также будет откорректирован график проведения бизнес-завтраков по актуальным вопросам развития рынка недвижимости.

Возможно некоторое сокращение числа номинаций. Это касается строящихся и введенных в эксплуатацию жилых комплексов класса «стандартное жилье». Дело в том, что грани между различными классами жилых комплексов становятся все более условными и большинство застройщиков, работающих в сегменте доступного жилья, квалифицируют свои многоквартирные дома как «комфортное жилье». Уже в прошлом году мы столкнулись с трудностями при формировании списков участников в номинациях жилых комплексов класса «стандартное жилье». Их в целом не так много, а учитывая достаточно жесткие требования к номинантам, для участия в конкурсе остается совсем мало. Возможно, придется внести в положение о конкурсе пункт о том, что если к началу голосования в номинации менее пяти жилых комплексов, то данная номинация в этом году не участвует. Нам совершенно не хочется, чтобы само участие в «Доверии потребителя» автоматически означало выход компании

в финал. Учитывая незначительную разницу в характеристиках, будем предлагать таким компаниям посоревноваться с коллегами в комфорт-классе.

В связи с двукратным увеличением числа жилых комплексов — финалистов, которые эксперты посещают во время выездов, мы будем вынуждены в этом году несколько раньше обычного завершить интернет-голосование. Оно закончится 20 сентября 2020 года.

Это даст возможность финалистам конкурса более тщательно и заблаговременно подготовить конкурсную документацию и презентации для заседания экспертного совета, а экспертам — внимательно и обстоятельно ознакомиться с лучшими ЖК и изучить документы, представленные финалистами. Кроме того, появляется возможность направить не одного, а двух специалистов для проведения исследования «Тайный покупатель» в офисы вышедших в финал строительных компаний, банков и риэлторских агентств. Это даст более объективную картину работы сотрудников отделов продаж.

— Есть ли трудности при проведении конкурса?

— В любом деле трудности неизбежны. Например, до сих пор встречаются попытки так называемых накруток в ходе интернет-голосования. Счет иногда идет на тысячи голосов. Благо созданная строгая система контроля позволяет такие попытки пресекать.

Мы стараемся быть объективными, учитывать при определении победителей мнение экспертов и самих потребителей. (К слову, ежегодно в ходе

потребительского голосования участникам отдают свои голоса 12-13 тыс. потребителей.) К сожалению, наши оценки не всегда совпадают с собственной оценкой участников конкурса. Особенно это характерно для крупных строительных компаний. Некоторые из них, не став победителями и «обидевшись», на несколько лет уходят из конкурса. Искренне жаль, потому что они тем самым лишают себя возможности получить независимую оценку своей деятельности, ознакомиться с достижениями коллег. К счастью, такие случаи единичны.

Непросто было избежать субъективизма в оценке финалистов. Для этого были разработаны унифицированные для каждой номинации формы анкет, позволяющие оценить деятельность компании или качество жизни в жилом комплексе. Каждый жилой комплекс — финалист конкурса посещают представители экспертного совета. Это позволяет реально оценить его соответствие представленной конкурсной документации. Для объективной оценки финалистов эксперты тщательно изучают судебную практику, анализируют результаты проверок финалистов контролирующими и надзорными органами.

Иногда нас упрекают в необъективности в ходе исследования «Тайный покупатель». Конечно, элемент случайности, когда наш исследователь попадает не на самого лучшего сотрудника компании, — есть, но для конкретного потребителя важен работающий с ним конкретный специалист, а не мифический «лучший сотрудник». Именно по нему он судит о компании.



Хочу подчеркнуть, и это главная особенность нашего конкурса, что победитель определяется с учетом мнения потребителей, тайного голосования экспертов, а также оценки конкурсной документации и проведенных исследований. Особое внимание уделяется информационной открытости компаний, соблюдению ими требований законодательства, в том числе федерального закона «О защите прав потребителей». Как мне кажется, такая комплексная оценка позволяет объективно выявить лучшие компании на рынке недвижимости города и области.

САМОРЕГУЛИРОВАНИЕ

В САНКТ-ПЕТЕРБУРГЕ ПРОШЛА ОКРУЖНАЯ КОНФЕРЕНЦИЯ СТРОИТЕЛЬНЫХ СРО СЗФО

23 марта 2020 года прошла Окружная конференция членов Национального объединения строителей по Северо-Западному федеральному округу (кроме Санкт-Петербурга), в которой приняли участие представители всех 13 зарегистрированных в округе саморегулируемых организаций.

В связи со сложившейся санитарно-эпидемиологической обстановкой в некоторых регионах страны для СРО Сыктывкара, Вологды, Петрозаводска и Мурманска была организована видеоконференция, к которой подключился вице-президент Ассоциации Александр Ишин и другие.

О подготовке к XIX Всероссийскому съезду саморегулируемых организаций в строительстве рассказал Виктор Прядеин. Он сообщил, что президент НОСТРОЙ Антон Глушков в связи с экономической ситуацией и с целью снижения материальных издержек предложил проводить Всероссийский съезд строительных саморегулируемых организаций раз в году. Таким образом, если съезд, запланированный на 14 мая 2020 года, не будет перенесен и состоится в указанные даты, то следующий пройдет через год.

Виктор Прядеин подробно рассказал о предлагаемых НОСТРОЙ изменениях в свой устав. Они направлены на развитие системы независимой оценки квалификации, обеспечение проведения



общественной аккредитации профессиональных образовательных программ и аккредитации организаций, ведущих образовательную деятельность. В ходе обсуждения этого вопроса к его выступлению присоединились вице-президенты Ассоциации Александр Ишин и Антон Мороз.

Большой интерес участников конференции вызвал доклад Светланы Кузнецовой, в котором была представлена смета расходов на содержа-

ние НОСТРОЙ на 2021 год. В ходе ее обсуждения представители саморегулируемых организаций Новгородской, Мурманской и Архангельской областей предложили ввести дифференциацию по части размера членских взносов с учетом специфики регионов и малой численности членов в местных СРО. Помимо этого, они призвали руководство НОСТРОЙ увеличить финансовую поддержку по ряду локальных мероприятий, направленных на

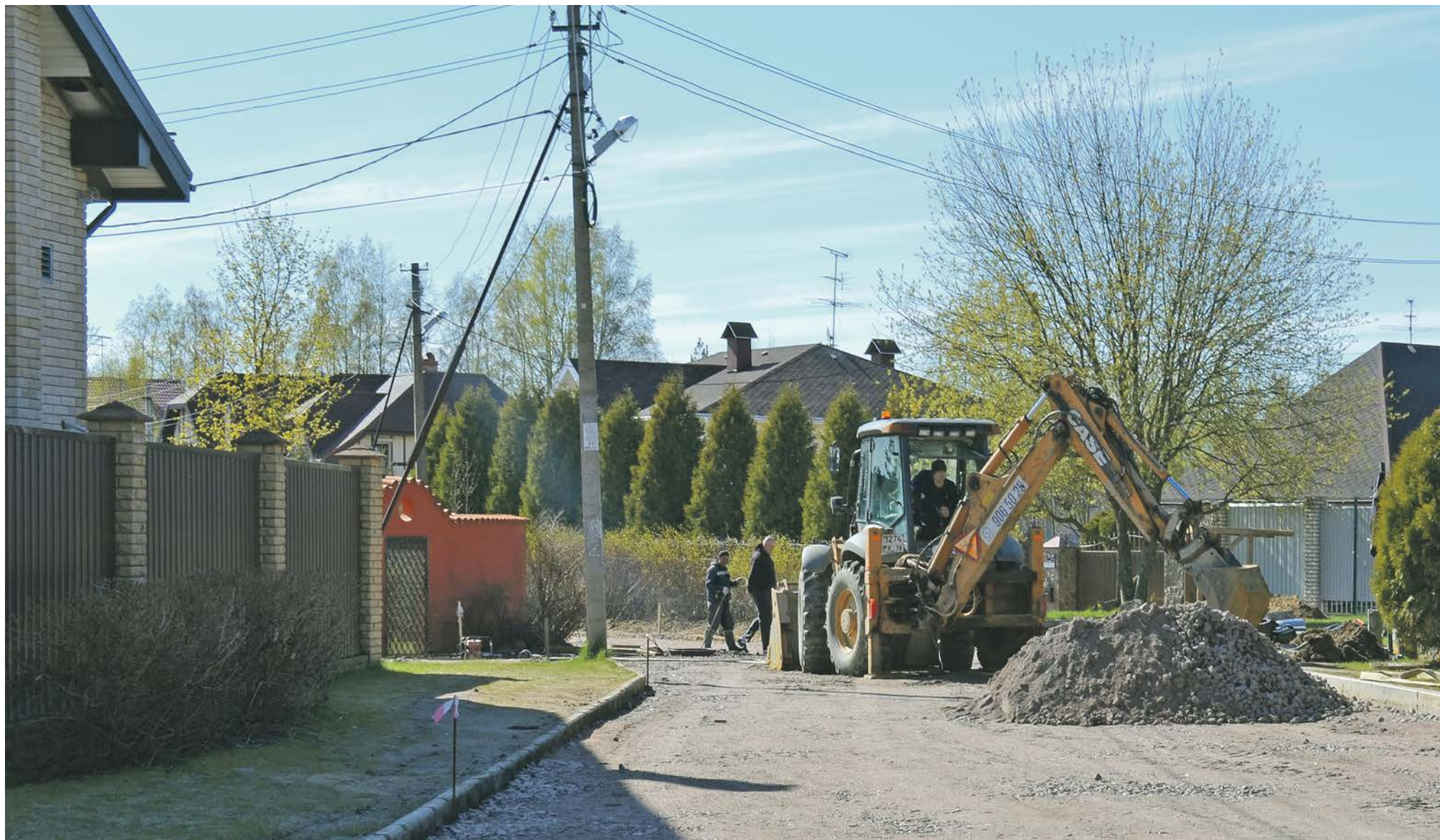
популяризацию строительных профессий, в том числе и региональных этапов конкурса профессионального мастерства «Строймастер».

После обсуждений смета была утверждена большинством голосов и рекомендована к принятию на съезде.

Оживленную дискуссию вызвали вопросы состояния стройкомплекса в субъектах Российской Федерации и предложений по реализации Стратегии развития строительной отрасли до 2030 года. Представители СРО СЗФО призвали больше внимания уделять не только девелоперам и застройщикам, но и простым строительным компаниям, находящимся в так называемых подрядном и субподрядном звеньях. Также было предложено усилить работу Нацобъединения по привлечению к тесному сотрудничеству губернаторских блоков субъектов для участия во всех региональных мероприятиях, направленных на стабилизацию проблем ценообразования и конкурсных процедур в строительстве.

В заключение работы конференции ее участники отметили высокий уровень вовлеченности СРО региона к решению назревших отраслевых проблем. Представители руководства НОСТРОЙ в свою очередь призвали СРО активнее работать в специально созданных рабочих группах при комитетах НОСТРОЙ и направлять туда свои конкретные предложения по улучшению ситуации в строительном комплексе региона.

РЕШЕНИЕ



ИНЖЕНЕРНЫЕ СЕТИ ДЛЯ ЛИСЬЕГО НОСА

Уже полтора года в поселке Лисий Нос на северном берегу Финского залива ведется масштабное строительство инженерных коммуникаций. До завершения работ еще далеко, но проект уже успел привлечь к себе внимание благодаря социальной значимости, применению новых для Петербурга технологий и непростой реализации.

Поселок Лисий Нос входит в состав Приморского района Санкт-Петербурга. На сегодняшний день в поселке зарегистрировано почти пять тысяч жителей. Многие из них проживают в частных домах (их в Лисьем Носу около полутора тысяч). Также на территории есть несколько многоквартирных домов, развита социальная инфраструктура. Формально являясь частью города, поселок тем не менее уже долгое время существует без централизованной системы канализации, что создает неудобства для жителей и потенциальную угрозу экологии. Водопроводная сеть также не удовлетворяет потребностям населения поселка и требует реконструкции.

Работы по реконструкции и строительству инженерных сетей водоснабжения и водоотведения стартовали в 2018 году. Заказчиком выступило СПб ГКУ «Управление заказчика», подведомственное Комитету по энергетике и инженерному обеспечению. Подрядчиком по строительно-монтажным работам стало АО «МегаМейд» – петербургская компания с 18-летним опытом строительства объектов инженерно-транспортной инфраструктуры для крупных государственных и коммерческих заказчиков.

Проект, рассчитанный до конца 2021 года, предусматривает строительство 30 км наружных сетей водопровода и 54 км наружных сетей хозяйственно-бытовой канализации. При этом в Лисьем Носу появится одна из первых в Петербурге систем вакуумной канализации: по этой еще достаточно новой для России технологии будет построено больше половины от общего объема сетей водоотведения.

ТЕХНОЛОГИИ СПЕШАТ НА ПОМОЩЬ

Решение использовать систему вакуумной канализации было продиктовано особенностями рельефа и грунтов в Лисьем Носу.

«Территория Лисьего Носа отличается перепадами высот, большим количеством грунтовых вод, пересечениями рек и ручьев, высокой концентрацией подземных сетей. К тому же поселок расположен в природоохранной зоне на берегу Финского залива, – поясняет директор проектов АО «МегаМейд» Николай Бирючков. – Если бы было принято решение прокладывать традиционную напорно-самотечную канализацию на всей территории поселка, то при работах неизбежно возникли бы серьезные технические трудности, а стоимость строительства была бы крайне высокой».

По словам специалиста, для Лисьего Носа вакуумная канализация стала единственным подходящим и доступным решением. Для поселка была выбрана система Roediger® немецкого производителя Aqseptence Group GmbH, который занимает около 80% мирового рынка вакуумной канализации.

Принцип работы вакуумной канализации подразумевает, что хозяйственно-бытовые стоки транспортируются до канализационной станции за счет отрицательного давления в трубопроводе. Технология отличается надежностью и санитарной безопасностью: риск протечек исключен даже при механических повреждениях, а внутри трубопровода не скапливаются сточные воды и не размножаются бактерии и микроорганизмы.

Специалисты СПб ГКУ «Управление заказчика», АО «МегаМейд» и Aqseptence Group GmbH совместно адаптировали технологию Roediger® специаль-

но для Лисьего Носа с учетом всех технических и потребительских особенностей. Трубопроводы небольшого диаметра (от 90 до 250 мм) прокладываются пилообразным способом на глубине от 1,7 до 2,7 метра. Кроме того, технология позволяет обходить препятствия – водоёмы, ямы, подземные коммуникации – без необходимости устанавливать дополнительные насосные станции.

В ПОСТОЯННОМ ПОИСКЕ РЕШЕНИЙ

При реализации любых масштабных строительных проектов неизбежно возникают трудности и непредвиденные ситуации. Проблемы в Лисьем Носу, по словам участников проекта, связаны не только с высокой сложностью самих работ.

«Мы, как подрядчики, всегда обязаны придерживаться бюджета проекта, предоставленной нам проектной документации и соблюдать правила производства работ, а также стремимся минимизировать неудобства для жителей, – комментирует Николай Бирючков. – Основная сложность при строительстве в Лисьем Носу – в том, чтобы найти подходящие решения, которые будут сочетать эти три составляющие. Например, по установленным правилам территория, где ведется строительство, должна быть огорожена с сохранением проездов и подходов к домам. При этом улицы в поселке отличаются от городских: многие из них узкие и короткие, часто нет тротуаров. Приходится искать варианты, которые позволят не огораживать улицу целиком и оставить проходы».

Несмотря на трудности, под постоянным контролем заказчика в поселке принимаются необходимые меры: оборудуются деревянные настилы

МНЕНИЕ

Тамара МОСКВИНА,
заслуженный тренер СССР,
почетный гражданин Санкт-Петербурга,
житель поселка Лисий Нос:

– Лисьему Носу, конечно, нужно это строительство. Хотя мы, русские, и можем приспособиться ко всему, но у нас все же цивилизованный поселок, а там, где есть цивилизация, – должна быть и канализация. Естественно, что из-за строительства жителям поселка приходится мириться с неудобствами – а как иначе? Строители ведут работы на большой глубине, поэтому дороги перекопаны, работает шумная техника. Но все-таки лучше немного пожить в шуме, а потом пользоваться удобствами, чем продолжать жить в тишине, но без канализации.

Строители «МегаМейд» готовы идти навстречу и помогать жителям. Когда работы велись на улице, где я живу, начальник участка АО «МегаМейд» Роман Владимирович Ерошонков и ведущий инженер СПб ГКУ «Управление заказчика» Екатерина Дмитриевна Гордеева старались помогать нам во всех возникавших проблемах. То, что возможно было решить, – мы с ними решили.

Если для того, чтобы в поселке появилась надежная канализация, нужно какое-то время потерпеть неудобства – ничего страшного. Самое главное, чтобы строительство завершилось успешно и как можно быстрее – мы все с нетерпением ждем завершения этого проекта.

и мостки для пешеходов, а для улиц, где из-за строительства закрыт проезд, предусматриваются объездные маршруты. Но жить по соседству со стройкой на протяжении нескольких лет все же не просто. Из-за этого важной частью проекта стала постоянная работа с населением.

«Строительство подземных коммуникаций на плотно застроенных территориях, к сожалению, всегда связано с временным дискомфортом для жителей, – продолжает Николай Бирючков. – На улицах работает шумная строительная техника, вскрывается асфальт, из-за земляных работ появляется грязь. Для небольшого поселка это вдвойне болезненно. Например, многие жители благоустроили общую территорию рядом с домами – посадили деревья, разбили клумбы. На чертежах их нет, ведь такие вещи ни-

РЕШЕНИЕ

где не регистрируются. И мы, следуя проекту, бываем вынуждены прокладывать на этих участках траншеи. Часто при строительстве на таких территориях мы применяем метод горизонтально направленного бурения, который позволяет сохранить дороги и элементы благоустройства. Но для устройства вакуумной канализации использовать этот метод невозможно: ее необходимо прокладывать открытым способом. Еще до начала работ мы предвидели, что у жителей Лисьего Носа будет много вопросов, – и были готовы вести открытый диалог с каждым из них».

Для жителей создан сайт lisiynos.info, где размещается информация о сроках работ и контакты подрядной организации и заказчика, публикуются новости о реализации проекта и объявления для жителей. Есть и форма обратной связи, с помощью которой можно задать вопрос специалистам «МегаМейд». Также ведется прием жителей в строительном городке и организуются встречи перед началом работ на отдельных участках.

«Конечно, мы не можем удовлетворить все пожелания жителей – например, просьбы об из-

менении местоположения приемных колодцев, – поясняет Николай Бирючков. – Но мы делаем все, что в наших силах, чтобы свести неудобства к минимуму».

ПОЛОВИНА ПУТИ ПРОЙДЕНА

В любом случае жителям Лисьего Носа осталось недолго делить поселок со строителями – проект завершится в декабре 2021 года. По итогам 2019 года выполнено уже 39,5% работ. Построено 23 км сетей хозяйственно-бытовой канализации (42% от общего объема), в том числе 8 км вакуумной и 15 км водопровода. На части улиц уже полностью завершено строительство и восстановлено благоустройство.

Инженерные сети на тех улицах, где работы завершились, передаются на баланс ГУП «Водоканал Санкт-Петербурга». Водоканал уже сейчас принимает заявки на подключение к новым сетям. По информации СПб ГКУ «Управление заказчика», из пяти тысяч жителей у тысячи абонентов уже заключены договоры на присоединение к водопроводному вводу.

КОММЕНТАРИЙ ЗАКАЗЧИКА

Светлана ХОРУНЖАЯ,
директор
СПб ГКУ «Управление
заказчика»:



– Возникающие сложности вполне объяснимы, учитывая особенности и масштабы проекта, в рамках реализации которого выполняется монтаж новейшей системы немецкой вакуумной канализации. На улицах поселка активно продолжаются работы по монтажу водопровода и канализации – в настоящее время это один из самых крупных объектов инженерно-энергетического комплекса, позволяющий осуществлять приемку хозяйственно-бытовых стоков от земельных участков индивидуальных жилых домов (ИЖС), с учетом сложного рельефа местности, без установки дополнительных канализационных насосных стан-

ций. Данная система имеет меньшие диаметры по сравнению с гравитационной системой и позволяет значительно уменьшить объем земляных работ и увеличить темпы строительства.

В приоритете обеспечение всех жителей ИЖС гарантированным и бесперебойным водоснабжением и водоотведением, что позволит создать условия для устойчивого развития Приморского района, а также будет способствовать улучшению санитарно-эпидемиологической и экологической обстановки в поселке.

Нам важно не только закончить строительство объекта в положенные сроки, но и сделать это с пользой для города и его жителей. Трудности, возникающие в процессе реализации проекта, не помешали нам успешно пройти уже половину пути. Мы уверены, что по итогам выполненных работ жители Лисьего Носа будут довольны новыми надежными инженерными коммуникациями, которыми так не хватало поселку.

НОВОСТИ

ДЕРЕВЯННЫЙ ДОМ В ЛИСЬЕМ НОСУ ПРЕТЕНДУЕТ НА СТАТУС ВЫЯВЛЕННОГО ПАМЯТНИКА

Проект распоряжения КГИОП о включении объекта «Деревянный жилой дом» (поселок Лисий Нос, Приморское шоссе, 62, лит. А) в перечень выявленных объектов культурного наследия в настоящее время проходит антикоррупционную экспертизу.

В середине 1900-х годов Стенбок-Фермеры разделили свои обширные владения вокруг Лахты на отдельные участки для сдачи под дачное строительство. К 1907 году возникли поселки Ольгино, Александровская, Владимировка. Эти названия были даны в честь членов семьи Стенбок-Фермеров. Они имели схожую планировку из пересе-

кающихся под прямым углом улиц, сохранившуюся до наших дней. Владимировка явилась ядром современного Лисьего Носа. Было создано «Общество благоустройства дачной местности в поселке Владимировка при железнодорожной станции Раздельная», занимавшееся в том числе и проектированием загородных домов.

Наряду с другими населенными пунктами, расположенными на северном берегу Финского залива, Владимировка стала популярным местом летнего отдыха. В 1911 году здесь появился летний театр, а в 1913-1917 годах построена деревянная церковь святого князя Владимира (ныне объект культурного наследия регионального значения «Церковь Святого равноапостольного князя Владимира»).

Скорее всего, ко второй половине 1900-х годов можно отнести и дачу на Приморском шоссе, 62. Это отдельно стоящее деревян-

ное двухэтажное строение, без подвала, с верандой, пристройкой и мезонином, выходящее лицевым фасадом на Приморское шоссе.

Наружные стены имеют дощатую обшивку, фигурные наличники с «полотенцами», украшенный резьбой карниз. Вход оформлен деревянным навесом на граненых столбиках. Сохранились исторические оконные и дверные заполнения.

Здание являет собой яркий пример революционной дачной застройки поселка Владимировка (ныне Лисий Нос). Представляет интерес объемно-пространственное решение здания и его декоративное оформление. Высокая степень сохранности подтверждается исторической иконографией (фотография 1912-1913 годов).

В настоящее время здание расселено, выставлялось на торги.



УЧАСТОК ШЛИССЕЛЬБУРГСКОГО ТРАКТА В УСТЬ-ИЖОРЕ МОЖЕТ БЫТЬ ПРИЗНАН ДОСТОПРИМЕЧАТЕЛЬНЫМ МЕСТОМ

Решение о включении достопримечательного места «Участок Шлиссельбургского тракта с лицевой фоновой застройкой» (поселок Усть-Ижора, в границах между домовладениями по адресам Шлиссельбургское шоссе, 169-251) в перечень выявленных объектов приняла комиссия КГИОП. Соответствующее распоряжение комитета проходит антикоррупционную экспертизу.

Предложение придать статус достопримечательного места всей территории в устье реки Ижоры и включить сохранившиеся исторические здания в предмет его охраны прозвучало на заседании рабочей группы Совета по сохранению культурного наследия при правительстве Санкт-Петербурга, поскольку сохранившаяся историческая застройка и замощенная булыжником дорога представляют ценность не по отдельности, а как целостная историческая среда. Шлиссельбургский тракт был проложен в первой половине XVIII века как часть

почтовой дороги из Санкт-Петербурга через Шлиссельбург в Архангельск.

На территории Усть-Ижоры расположен наиболее хорошо сохранившийся отрезок исторической трассы, имеющий на большом протяжении историческое булыжное мощение. Вдоль дороги сохранилось множество исторических зданий и сооружений, включая объекты культурного наследия федерального значения «Церковь святого благоверного князя Александра Невского» и «Обелиск в память народного ополчения во время русско-шведской войны в 1788-1790 годах».

Фрагмент Шлиссельбургского тракта в границах поселка Усть-Ижора представляет собой ценный элемент исторической планировочной структуры левого берега Невы и является главной средообразующей осью исторического поселка. Особую ценность дороге придает наличие исторического булыжного мощения XVIII – начала XX века. В сочетании с исторической застройкой поселка и церковью Александра Невского Шлиссельбургский тракт образует аутентичный фрагмент провинциального поселкового ландшафта, сохранившего архитектурные и градостроительные черты XVIII – начала XX века.

ДОМ БАСЕВИЧА: В ОЖИДАНИИ ПРОЕКТНЫХ РЕШЕНИЙ РЕКОНСТРУКЦИИ

После доработки ООО «Проектная культура» предложило сохранение наружных и части внутренних стен и простенков первого – четвертого этажей лицевого корпуса здания по Большой Пушкарской улице, 7.

В результате обсуждения члены рабочей группы при КГИОП убедительно рекомендовали проработать возможность сохранения конструкций также и пятого этажа лицевого корпуса. Архитекторы Никита Явейн и Рафаэль Даянов настояли на необходимости доработки архитектурного решения конструкции воссоздаваемой верхней части здания (шестого этажа и мансарды), с тем чтобы оно было основано на исторической иконографии.

Кроме того, необходимо доработать проект организации работ с целью исключения обрушения сохраняемой части здания.

Материалы по результатам обследований, представленные как в составе документации ООО «Проектная культура», так и СПб ГО ВООПИК, будут рассмотрены на Городской комиссии по основаниям, фундаментам и подземным сооружениям.

Напомним, эскизный проект комплекса зданий для нужд СПб ГБПОУ «Академия танца Бориса Эйфмана» и СПб БУК «Академический театр балета Бориса Эйфмана» по адресам Большая Пушкарская улица, 9, лит. А и Большая Пушкарская улица, 7, лит. А (так называемый доходный дом И.И. Басевича), выполненный ООО «Проектная культура», был вынесен на рассмотрение рабочей группы 24 января. Присутствующими был заслушан доклад о предложенном проектом решении, в том числе по восстановлению внешнего облика исторического здания. Однако в связи с отсутствием на заседании представителей организаций, осуществивших техническое обследование, рассмотрение данного вопроса было перенесено на 5 февраля, но было отозвано в связи с необходимостью доработки.

Здание по Большой Пушкарской, 7, было построено как доходный дом в 1912 году по проекту архитектора – гражданского инженера А.И. Зазерского при участии владельца – инженера-технолога И.И. Басевича.

В конце 1980-х годов был запланирован капитальный ремонт здания, но реализован не был. Более десяти лет назад жилой дом был расселен и отключен от коммуникаций.

ОПОВЕЩЕНИЕ ОБ ОТМЕНЕ ПРОВЕДЕНИЯ ПУБЛИЧНЫХ СЛУШАНИЙ ПО ДОКУМЕНТАЦИИ ПО ПЛАНИРОВКЕ ТЕРРИТОРИИ ДЛЯ РАЗМЕЩЕНИЯ ЛИНЕЙНОГО ОБЪЕКТА «ВИТЕБСКИЙ ПР. ОТ КОЛЬЦЕВОЙ АВТОМОБИЛЬНОЙ ДОРОГИ ВОКРУГ САНКТ-ПЕТЕРБУРГА ДО ПЕТЕРБУРГСКОГО ШОССЕ»

В целях реализации постановления Правительства Санкт-Петербурга от 13.03.2020 № 121 (ред. от 26.03.2020) «О мерах по противодействию распространению в Санкт-Петербурге новой коронавирусной инфекции (COVID-19)» администрация Пушкинского района Санкт-Петербурга извещает об отмене проведения публичных слушаний по документации по планировке территории для размещения линейного объекта «Витебский пр. от кольцевой автомобильной дороги вокруг Санкт-Петербурга до Петербургского шоссе» (далее – Проект). В связи с чем прекращена работа экспозиции Проекта, отменена консультация по экспозиции Проекта.

Запланированное на 02.04.2020 по адресу: Санкт-Петербург, г. Пушкин, ул. Ленинградская, д.36, собрание участников публичных слушаний не состоится. Предложения и замечания, касающиеся Проекта не принимаются.

Контактные телефоны: 576-25-09, 576-92-83

Начальник отдела строительства, землепользования и инвестиций И.Н. Маке



УМНЫЙ ТРУД

В апреле под Санкт-Петербургом на учебной базе СПбГАСУ будет запущен полигон «Умный труд», посвященный технике безопасности и охране труда на строительных площадках.

в Петербурге
Кто строит

31 марта 2020 г. №1 (742)

Информационно-аналитическая газета

Издается с апреля 2011 года

Учредитель: ООО «Единый строительный портал»

Адрес редакции и издателя: Россия, 195112, Санкт-Петербург, Малоохтинский пр., д. 68, корп. А, тел. +7 (812) 333-07-33, e-mail: info@ktostruit.ru, интернет-портал: ktostruit.ru

Генеральный директор: М. А. Пашаев
E-mail: director@ktostruit.ru

Главный редактор: М. А. Пашаев
E-mail: director@ktostruit.ru

Над номером работали: Гульбара Ашимбаева, Ольга Малий

Фото: Максим Дынников, gov.spb.ru, lenobl.ru

Рисунки: cartoonbank.ru

Технический отдел: Петр Эрлеман

Отдел маркетинга и PR: e-mail: adv@ktostruit.ru

Коммерческий отдел: e-mail: info@ktostruit.ru

Отдел распространения: e-mail: info@ktostruit.ru

Распространяется на фирменных стойках, в комитетах и госучреждениях, деловых центрах.

Зарегистрирована Управлением Федеральной службы по надзору в сфере связи, информационных технологий и массовых коммуникаций по СПб и Ленобласти. Свидетельство ПИ № ТУ 78 – 00834

Тираж 8000 экз. Заказ № ТД-1627

Свободная цена

Подписано в печать по графику и фактически 29.03.2020 в 23:00

Отпечатано ООО «Типографский комплекс «Девиз». 195027, Санкт-Петербург, ул. Якорная, д. 10, корпус 2, лит. А, помещение 44

При использовании текстовых и графических материалов газеты полностью или частично ссылка на источник обязательна.

Материалы, отмеченные значком РЕКЛАМА, а также напечатанные в рубриках «Законодательство» публикуются на правах рекламы.

Мнение редакции может не совпадать с мнением респондентов.

Ответственность за достоверность информации в рекламных объявлениях и модулях несет рекламодатель.

16+

ССОО ОРГАНИЗУЕТ ЦИКЛ ВИДЕОИНТЕРВЬЮ «СТРОИТЕЛИ – ВЛАСТЬ»

В виду мер, принимаемых в связи с профилактикой распространения коронавируса, XII практическая конференция «Развитие строительного комплекса Санкт-Петербурга и Ленинградской области» переносится более поздний срок, новые дату и время Союз сообщит дополнительно.

Однако строительная отрасль продолжает работу, и вопросов, требующих обсуждения с представителями городских органов власти, не становится меньше. Более того, в новых эпидемиологических и экономических реалиях вопросов все больше.

По причине запрета на проведение массовых мероприятий и невозможности организации живых встреч Союз переводит диалог бизнеса и власти в онлайн-режим.

Планируется цикл видеоподобных интервью с руководителями и экспертами комитетов и служб, регулирующих деятельность строительной отрасли.

Предлагаем строительному сообществу присылать свои вопросы в адрес Комитета по строительству, КГА, КГИОП, Службы госстройнадзора.

Задать вопрос можно на сайте ССОО <http://www.stroysoyuz.ru/> (на главной странице размещена форма «Задать вопрос власти»), а также по адресу ssoo_pr@mail.ru.

Вопросы (по желанию – персонифицированные или от имени компании) направляются в комитеты и службы, ответы в формате видеоподобных интервью будут опубликованы на информационных ресурсах Союза и разосланы в предприятия и организации отрасли.



ПРАКТИЧЕСКАЯ КОНФЕРЕНЦИЯ

«Развитие строительного комплекса Санкт-Петербурга и Ленинградской области»

Санкт-Петербург